

# טבע וארץ

חברת ו', כרך י"ב

תשרי-חשון תשל"א אוקטובר-נובמבר 1970

## ה ת ו כ ן

- 257 מיצפה: הים שלנו הולך ומזדהם — עזריה אלון  
שמורת טבע בבאר-שבע — למה ולמי? —
- 258 אבינועם דנין  
הקאלרפה — מאצות-הים המענינות ביותר —
- 261 יעקב לפקין  
266 צבים רכים במי הים התיכון — יגאל סלע  
267 קוטלים את הים — דבורה בן-שואל  
269 לפופית אפריקאית — צמח חדש בישראל — יוסף כהן  
270 שבר ספינה קדומה במפרץ שלמה — אבנר רבן  
274 שמורת חוף ראש-הנקרה — אורי עפרון ויהודה זיו  
278 הצבאים בייחומם — גיורא אילני  
281 ירושלים — מיכה לבנה  
האם נע החול בים צפונה או דרומה? —
- 284 יגאל בוטרימוביץ  
290 פרקי ים וחוף — עזריה אלון  
292 שפני-סלע כנוודים — יגאל סלע  
293 קוסטיגן ומצבת קבורתו — זאב וילנאי  
293 ספרים חדשים  
299 ידיעות מרשות שמורות הטבע  
303 תוכן הענינים של כרך י"ב (לפי שמות המחברים)  
לוח הפעולות של החברה להגנת הטבע ספח מיוחד

\*

צילום השער:

נוף תתימי טיפוסי של דגים ומושבות אלמוגים במפרץ אילת. צולם בדהב, בעומק 3 מ'. צילם: דוד מסרי, אילת.

מועצת המערכת:

נ. תרדיון, א. שולוב, עזריה אלון, אורי דביר, אמוץ זהבי, אברהם יפה, אדיר שפירא, אפרים תלמי

ה ע ו ר ך :  
מיכה לבנה

עורך משנה:  
צילה דורני

הוצאת „ספרית השדה“  
בשיתוף עם האגף לחינוך חקלאי  
במשרד החינוך והתרבות.

הכתובת:  
„טבע וארץ“, „ספרית השדה“,  
תל-אביב, ת.ד. 4  
רחוב לילינבלום 25,  
טלפון 58757

מספר החשבון בבנק הדואר  
404590\*5

שעות קבלה במערכת:  
9.00 — 12.00 לפה"צ  
בימים ב', ג', ד'.

דמי חתימה לשנה 7 ל"י.  
מחיר חוברת בודדת 1.50 ל"י

מחיר המודעות:  
עמוד שלם — 400 ל"י;  
חצי עמוד — 200 ל"י;  
רבע עמוד — 110 ל"י.  
אין המערכת מחזירה כתבי-יד.

הכתובת של החברה להגנת  
הטבע: תל-אביב רח' השפלה 4  
טלפון 35063

במת החברה להגנת הטבע ורשות שמורות הטבע

# צבים רכים במי הים התיכון

יגאל סלע

גרייוול (Gruvel, 1931), למשל, מציין כי צבים רכים מזדמנים לפעמים במפרץ אלכסנדר-טה, והוא מעריך כי הם נגרפים אל הים על-ידי שטפונות הנחלים.

כך מעריך גם קר (Carr, 1952) את מציאותם של צבים רכים בחופי פלורידה, כתוצאת זרמי הגיאאות והשפל. מקרה יוצא דופן של מציאות צב רך במימי בהמה (צבים רכים אינם נמצאים באיי בהמה) נחשב אצלו כהעברה ע"י גורם זר.

ואלו מורי ורבי, הדייג הזקן מעכו, אל-חנאפי עליו השלום, לימדיני בין שאר דברי חכמה גם זאת, כי צבים רכים, תורס בערבית, נמצאים דרך קבע במפרץ עכו, אף שאינם נפוצים.

לדעתו, הם מסוגלים לעבוד באופן חפזי מהנחלים אל הים ובחזרה. לאחרונה מסתבר, יותר ויותר, כי דווקא גירסתו של הזקן היא הנכונה, אף שבספרות המדעית, אין, עד כמה שידוע לי, סימוכין לכך.

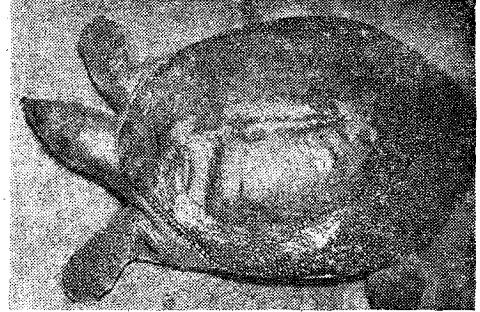
אך רמו ביאולוגי יש ויש.

קבוצה זו של הצבים הרכים נפוצה באפריקה, אסיה וצפון אמריקה וידועה כשוכני מים מתוקים, עם "סטיות קלות". בקבוצה האמריקאית, למשל, ידוע הסוג *Amyda* (2 מינים ו-6 תת-מינים) וידוע תת מיין אחד *Amyda ferox ferox*, השוכן גם במלחות בקרבת שפכי הנהרות של פלורידה. מכאן אל הים, אין המרחק רב כל-כך.

ומה ידוע לנו מהים התיכון?

אני חוזר אם כן אל חנאפי הנ"ל, וכן גם אל דייגים אחרים מישראל, לבנון ותורכיה, עממם שוחחתי ונוכחתי, בהמשך הקשרים אתם, כי אין לולול בידיעותיהם, אפילו שאין הן מדעיות למדהרין.

בתורכיה מוכחת מציאותם של צבים אלו בים דרך קבע, אליבא דדייגי המקום בסידה (מזר-חית לאנטליה), במרסין ובחופי יומורטליק ואיס-



מנחם דור ב„לקסיקון הזואולוגי“ מספר, כי הצבים הרכים (*Trionychidae*) הם משפחה מיוחדת בין הצבים. אצלם נעלמו הלוחות הקרניים והלוחות הגרמיים שקועים בתוך העור. השפתיים — בשריות ולא קרניות כמו ליתר הצבים. החרטום מתארך בצורת חדק. הנחיריים — בקצה החדק, המשתרבת החוצה, מעל פני המים, בזמן הנשימה: הרגליים האחוריות מפותחות מן הקדמיות. האצבעות מחוברות על-ידי קרום-שחייה. במשפחה נמנים 6 סוגים. בארצנו נמצא מין אחד: צב-רך מצוי (*Trionyx triunguis*) אורכו עד 1,20 מ', אורך שריונו — 70 ס"מ. ראשו קטן מוארך. ברגליו 3 אצבעות מצוידות בטפרים. כאשר בני משפחתו הצב הרך המצוי הוא שוכן מים מתוקים, אך חודר גם לים. הצב ניזון מטרף חי: זגים, רכיכות, סרטנים וכו'. חופר גומה ומטיל באדמה 20—30 ביצה. תפוצתו: מאפריקה עד סוריה. בארץ נמצא בנהרות החוף, אך כמעט ונשמד בהם בגלל הזיהום. אורך חייו (הידוע עד כה) בשבי מגיע ל-25 שנים.

אחד מספיקי מחקר צבי-הים היתה „תגלית“, כי גם צבים רכים מבלים „מרצונם החפשי“ פרקי-זמן ארוכים במימי הים המלוחים. תגלית זו אינה שייכת כולה לנו.

קנדרון שבמפרץ וכן בסמנדר, הוא שפך נהר האורונטוס שבגבול סוריה.

בלבנון ידועים הצבים במימי העיר צור, ובעיקר במפרץ שמדרום לעיר. ואצלנו כאמור במפרץ עכו.

כדי „להתגבר“ על האפשרות, אשר בכל זאת קיימת, כי אלו הם פרטים שנסחפו על-ידי השטפונות, נביא שתיים וחצי עדויות.

בחנית חצי עדות הוא סיפור של דייג מאיסקנדרון, אשר פגשנוהו בקרבת הנמל בחזרו מהפלגת דייג במפרץ (20.5.65). לדבריו גם בהפלגה זו האחרונה, הועלה ברשת צב רך מעומק כ-8 פאדום (!) ואין זה מקרה נדיר במיוחד.

עדויות ברורות יותר הן: בידי תצלום של צב רך בוגר, שנתפש ברשת במפרץ סידה (15.5.65) במרחק כ-2 ק"מ מהחוף. כן מצאנו גם שרידים של צב בוגר בחוף שממזרח לכפר.

כשנתיים לפני כן (6.10.63) נתפש בחכה צב בוגר במפרץ חיפה בעומק כ-6 מ'!!!

קשה לשער כי חיות וריוות אלו תסחפנה בשטפונות לעומקים כאלו. ויותר מזה; אין שטפונות בנעמן או בקישון, ואחרי חודש מרס, ואפילו אם נגרף מישוהו מהם הימה משך החורף, הרי שהיתה בידו השהות עד אוקטובר, להימלט או למות מעודף המלח!

גם עובדת התפשו בחכה דווקא, אומרת כי הרגשתו הכללית היתה טובה למדי בים, שהרי ניסה לצוד שם ציד.

הוא הדבר גם בצור, שם לפי מיטב ידיעתי אין כל בית-גידול (ביאוטופ) מתאים לצבים רכים, פרט אולי לאיזור שפך הליטאני, כ-10 (!) ק"מ מצפון לעיר. ואלו לכידת צבים מדרום לעיר אומרת דרשני!

גם הלאה, צפונה, אין להימנע מאותה מסקנה. כי בגבולות הכפר סידה, כ-20 ק"מ (!) מזרחה ומערבה ישנו רק נהר אחד העלול אולי לגרוף צבים בשטפונותיו, אך „לרוע המזל“ נהר זה קר ביותר, במאי 1965 מדדנו בשפכו 12°! ואין זו מידת חום הראויה לקיומם של צבים. ומה בכל זאת ענינם של הצבים הרכים בים? שאלה זו תשאר ללא מענה עוד זמן רב, ולפחות עד שיטול לידיו מישוהו נושא זה לחקר, ביסודיות.

ז'נארי 72

ע"פ פ"ל לקר (27-28)

א"ל ג' י"ב

6-8 באוגוסט

פ"ל יולי א"ל חזית

\* הפ"ל "ל" א"ל חזית י"ב

פ"ל ז'קרי א"ל 13-14

ז'נארי 78