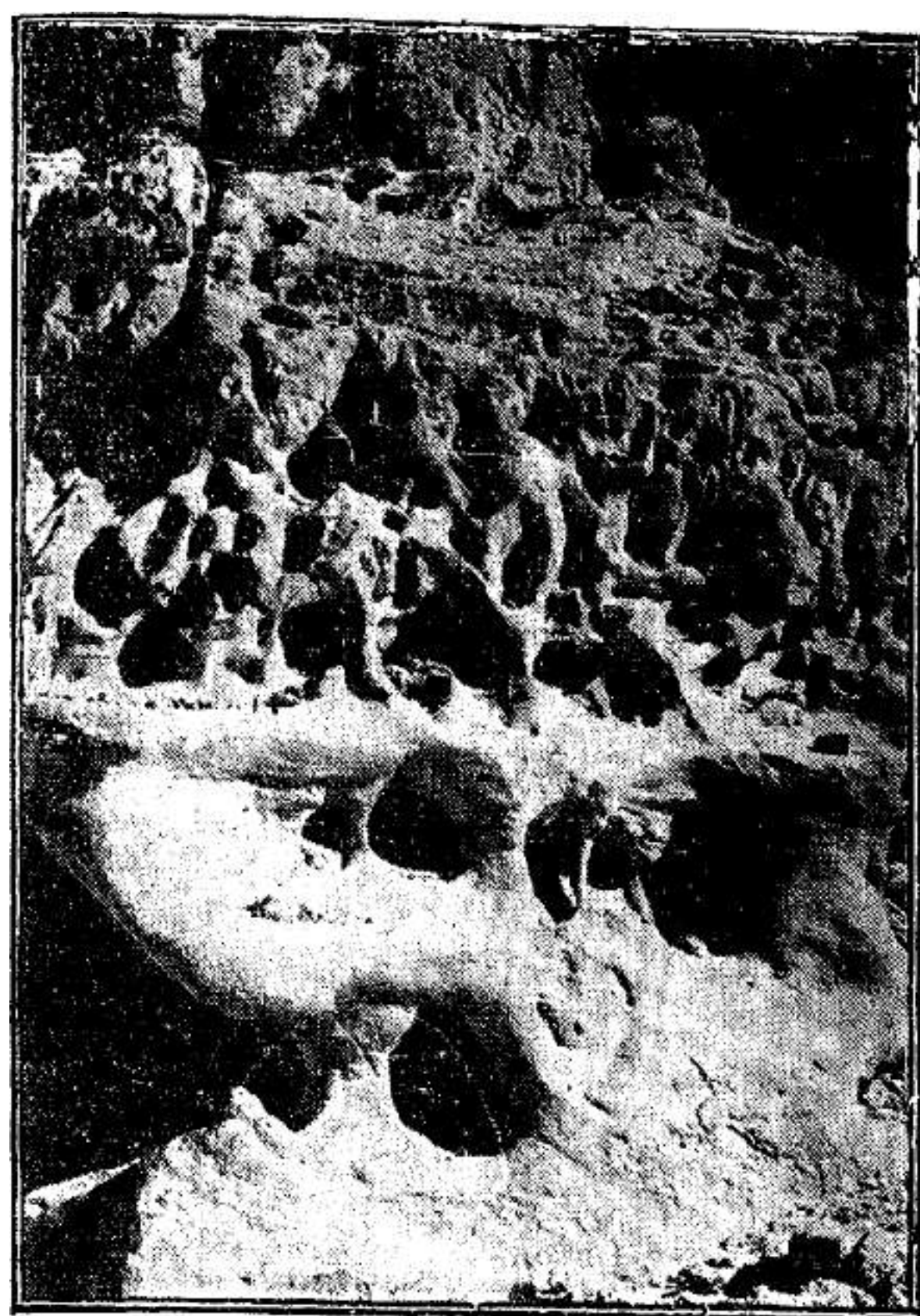


בני היתומה שלמה המלך מגלים סודותיהם



המכרה האמיתי של שלמה המלך נחנך במצבת קיר זקנה, ובו חורים בעלי קוטר שונה, שנחצבו בכלי אבן, תוך חיפוש אתר המכרה הישן.

של העמדות שבו עבדו המועלים בהפרדת הנחשת מהאבן והחול ע"י רסקו יתר ובי יריה בידים. גם עבודתו זו לא דרשה מום ראיית יתרה, וגם כאן, כנראה, עבדו אותם העבדים. עזרת טיפוסית לתקופת הגלגל הלק חושבו הנגב והערבה. הידועים לנו מהמקרא הם כמסותם בעבודת מתכת. אין כל סימן לפעילות אלו היו עבדים. כפי שהגינו ח"י חוקרים, הרוב המכריע של המקומות לא היה מוקף חומה.

אולם כאן, נאלצנו להפסיק את החיפוש משום שלא היה בידי חומר מספיק כדי להוכיח תהליך זה.

גלוי החוליות החסרות

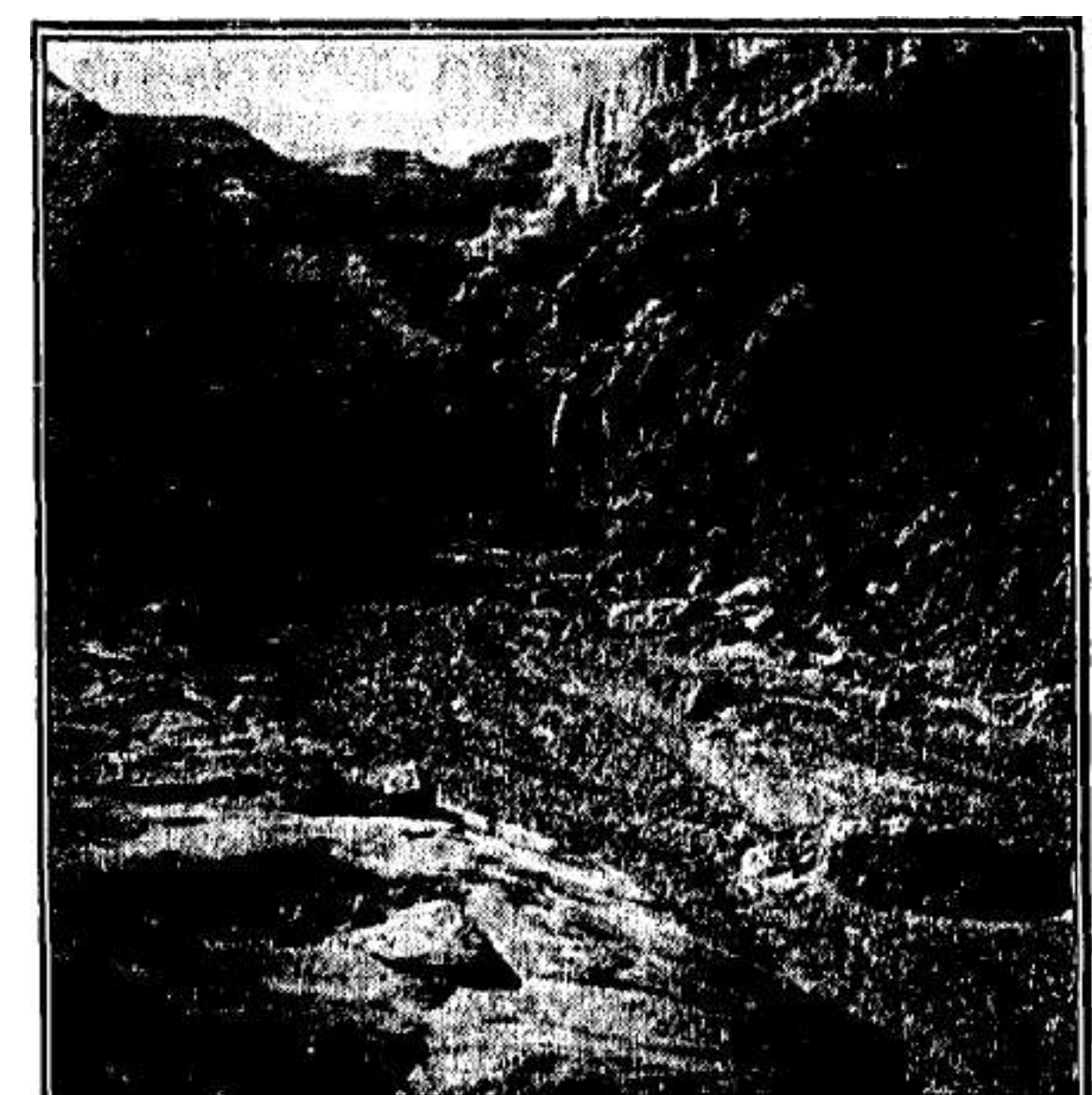
יצאנו למחרת בבדיקה נוספת של חדרובת נחל המע, כדי למצוא את החוליות החסרות לנו בשחזור העשיית הנחשת של שלמה המלך. שוב לקטנו חרסים רבים וכלי עבר דה כרובים, גושי נחשת ועפרות יקרות למעט נתקלתי בערימה של אבן גירי מפניו של אחד המבנים. אספנו דוגמאות ולקחנו אתנו. במקום אחר מצאנו גושי קרחין ש' אינו בנמצא באזור התמנע, וכנראה הובא לכאן מיהודה. ושוב במקום אחר מצאנו ליו אחד התגורים שטח מכוסה חומר אבקה שיכיר זהו שמורבת בו נחשת ירקה גם מכאן לקחו דוגמאות. הצגנו את כל אלה לפני מר מקלודי ואמנם נחברו, ללא כל ספק, שהשחזור של תהליך ההתכה נכון הוא.

אבני הגיר הקרוץ הם הם חומרי גל. פלוקים טובים ביותר. בתערובת שלקטנו במקום האחרון נמצאו אבנים אלו בצורה מרוכזת יחד עם גרגירי עפרות נחשת ופחם עץ.

ישבנו ודבקנו פעם נוספת את כל שלבי היצור של הנחשת העתיקה. את הטמפרטורה רה של 1082 הדרושה להפקת הנחשת בשהה זו אפשר להשיג בקלות ע"י שריפת פחם עץ בתנאי התהו של המנע, ובעזרת הרוח הנרשבת בהתמרה.

כך הגענו למסקנה הברורה שאין יסוד ל' תיאוריה המקובלת המהארת כור' התהו מלי עפרות נחשת, העומד על אש כסיל בישראל.

בנחל המנע לא נוצרו כלי נחשת אלא הפיקו את הנחשת הגלמית בלבד. מכאן הועברה הנחשת לעציון גבר ששם היה בית החרושת בו התיכו את הנחשת הגל' הכימית המיוחדת של המנע. להערבה זו צריך לחוסף חומר הקרוי בפי הפומחים -



משמאל למטה נראה בור מים עתיק, הצוב באספק של אחד מיובלי נחל המנע. בורות כאלה סיפקו לבורי הנחשת מיישמת.

לפתע, בתחתית אחד הערוצים, על גבי הקרקע הסלעית המכוסה שכבה דקה של חול זך ונקי - נתקלתי בעגול מחר. בי רגע ראשון נראה כאילו צייר מישהו עגול שלם בתוך החול. לאחר הפירה קצרה נתברר לי שנמצא כאן בור דומה לבור שכבר נתקלנו בו בסיוורנו הקודם. גם כאן זהו סימני חציבת ברזים בקירותיו. אך הפעם היה הבור בערוץ בו וראי זרמים מי הגשם.

הפעם היה ברור שלפנינו בור מים. עור אהנו מודרים ורושמים את הגליל, והנה, במרחק כמה מטרים מתגלה בור שני בעל אותו קוטר ואופי. חציבת אלא שכאן, נבנה קיר מן האדמה אל הבור, וזאת, כדי להפ' ליו את מי השטפונות לבור הנמצא קצת יותר גובה מן האדמה. עם גלוי שני הבור רדתי ידעתי שאהנו מתקדמים בדרך זו ונהנה, ולבחימי כי בורות אלו שמשו לפני עולם ולבחימת-המשא בדרך למחצבים הי עתיקים.

גלוי המכרה

בהמשך הסיוור הגענו לקיר לבן כשלב גובהו של 150 מטר, שהיה מלא חרסים בעומק של מטר עד שנים. גיבר שחורים אלו נחצבו ברי אדם. שוב ראינו גושי נחש שת קטנים מפורזים בכל השקף בין שכרי עצים מאובנים הבלטים יפה בצבעם הי כהה של גבי הרקע הלבן של הסביבה. הסביבה זו עולם מתפורר. בכל מקום סימני הפירה. גושי אבן ואובונים נשכו במדרון ההר. הקירות חרסים הוצגו. חרסים אלו אפשר היה למצוא במקום. אולם לאחר זמן התלנו להבחין בכלי עבודה שרי נים. מצאנו פטישים לאין ספור ומכתשים רבים, חלק מהקלים היו עשויים גרניט אדום, וחלק בולט שחורה שאיננה מצויה באזור המנע.

הסבר מפי מומחה

לאחר זמן יצאתי שנית עם כמה עוזרים לאזור המנע. והפעם החלטתי לערוך בדיקת יסודית של האזור, ולחקור גם את המבנים בקרבת נבנת העבדים ובמקומות אחרים.

חידת הצלחות מסתברת

בערב של אותו יום, בדרתנו מתקיר בי כיון לנחל המנע. נגלה לפנינו מדרון ענקי היורד מהמכרה בכיון נחל המנע. מדרון זה, המשתרע על 1 ק"מ, בערך, מכוסה כור לו. צלחות, כאילו הנה כאן מהנה ענקים. עברנו בקפדנות את כל השטח הזה, כדי למצוא חרסים. והפעם שייך לנו המזל, ר' ממצאו כמה חרסים המשתייכים לתקופת מלוכה הישראלית. כמו כן היו בשטח כלי עבודה ומכתשים לגרניט אדום. גם כאן נמצא מבנה קטן ליד כל צלחה. המבנים ה' טעם היו ברורים יותר מאלו שמצאנו בס' ויורנו הקודם, והיו בדרך כלל בצורת תגי עגול. - כנראה מגן מפני רוחות הצפון. למרות שמצאנו חרסים אחרים. נשאר הי רושם שגם העבדים במכרה וגם האנשים שחיו בשטח. הצלחות' לא השתמשו בכלי חרס. אך מי היו האנשים ומתי עבדו כאן?

ממחרת יצאנו לאזור אחר כדי להכיר מקורב את המבנים הנמצאים בחלק המזרחי של נחל המנע. קרוב יותר לערבת. חלק מהמבנים העתיקים הנמצאים בנחל המנע הדרומי ידועים מוזמן והם משמשים כיום מסל למטיילים וחיירים.

בדקנו במשך יומיים-שלושה כ-10 מקומות גוללים של רכזי מבנים שכולם היו קשר רים לתעשיית הנחשת העתיקה - כפי ש' התברר מדי עיי מצאת ערימות סיגי נחשת בתוך המבנים ובינם - וכן ללי עבודה רבים, מכתשים ופטישים מוגרניט. כאן נמצא צא החרסים בשפע רב. לאחד בדיקתם מצ' טיית תמונה ברורה למדי של השתלשלות העניינים בחלק זה של הנחל בתקופה העי יתקה:

היות ומצאנו כלים רבים מסוג זה, הת' ברו לי בהמשך החקירה. שקבוצות פועלים היו עסוקים בחפירת גרעיני הנחשת הייר' קים ששקבוצה אחת של הפועלים עבדו בה לריגלי המחצבה, ובעזרת פטישים וסדר גים ירסקת את גושי אבן החול שבהם גמי צאים גרעיני הנחשת.

חיפשו חרסים במשך יום שלם אך לא הצלחנו למצוא אף חרס אחד. במשך אותו יום עברנו שטחים גדולים של המצוק, וב' ריה לנו שכאן היתה המחצבה בעברית שבה חצבו נחשת כסלעי המצוק. והבנונו שפה גילינו את המכרות האמיתיים של שלמה.

נראה בעליון שכאן עבדו אלפי פועלים בעבודה מאורגנת היטב. חלק מן הפועלים היה נגלה, כנראה, כלי מלפפלה כסול' מוח הכלים. ואחרים טיפסו על גבי סול' מות'עץ מלמטה, וחצבו בור' בעזרת המ' פטישים והכלים שמצאנו במקום.

מי הכשירה לפועלים

עוד אני עומד ותוהה על ממדי המכרות, ותנה עולה במוחי השאלה הפשוטה - כי צד התקיימו הפועלים הרבים שעבדו כאן, ומה היו מקורות המים שלהם? ברור, כי המכרה והמכרות בחום גדול של הערבה הגריכה כמות רצינית של מי שתיה בשביל הפועלים.

התחלתי בחפוש בתחתית הסלעית של חוארי, ותוך רבעים ספורים ראיתי בתוך

עציוןגבר המקראית נתגלתה לפני כ-20 שנה כמרכז מסרץ אילת. חודרות שונות נתגלו בוודיות צפונית לאילת. הוא נחל המנע. עציון גבר, שנתגלתה ע"י הסיוור הגרמי סרנך ונחפרה ע"י נלמן גליק, אינה אלא עיריתעשית-נחשת. רוב המבנים שבה היו תנודי חיתוך מלכניים, ובעת החפירה נתגלו פיוגים ופומני-שריפה רבים. מבוילי נחשת וכלי נחשת היו את הנחשת של עיר העשיתית קרומה זו, נלמן גליק קבע שעציוןגבר נבנתה ע"י שלמה המלך.

התחלנו מיד בחפוש אחר חרסים, אך לא הצלחנו למצוא דבר למרות החפשים הי רבים והממושכים.

המשכנו בדרכנו והגענו לערוץ קטן ש' ירד מההר בכיון למשטח הצלחות. כציוד נמצא בור שהיה הצוב בסלע הלבן, ברי גובה נחלק בקוטר זה גם בסיוור הקודמים.

הבור הצוב בקוטר של 90 ס"מ נוכריים בו היטב סימני חציבת כלי מתכת. בדי' נותיו נחצבו חרסים למשענת הרגלים הי ידים לשם ירידה לבור. הבור היה ריק, לדעת בר' סרור' לא יכול בור זה לשמש למים היות ואין כל אפשרות שיומלא מי גשם במקום בו הוא נמצא. יתכן, אכר, ש' היה זה מחסן.

כך זה, שעוסק כ"פ מטר, הוסיף חידה יחידה - מי חפר את הצלחות ולשם מה? מי חצב את הבור?

הדעה המקובלת - תמוטטת

לפני תרשים מספר אבן סידר באזור בקרוב במפעל הנחש. תוך כדי חיפוש אחר המבנים נחברו לי ששחזור הנחשת בעפרות אלו הוא בקרבת 1%, ואין ש' המנוצלות כיום.

לפני תרשים מספר אבן סידר באזור

הצגתי האובנים בסיוור הקודם. ושלחתי את ד"ר אלשטיין עם זה הוסיף חידה יחידה - מי חפר את הצלחות ולשם מה? מי חצב את הבור?

החפוש אחר המכרה העתיק

החלטתי לחפש בשלב ראשון את המכ' רוח עצמם. יצאנו השכם בבוקר ונסענו לאורך חוארי הנוחך וצר בכיון למצוק הגול.

לאחר זמן, כשלא נתן יותר להמשיך ב' נסיעה, המשכנו בדגל לאזור של נחלים צרים ועמוקים. קניונים מלמסונו יבתי' תהליכה היתה קשה למדי. מלמסונו יבתי' קדם באחד אחי הערוצים. הגענו למפל' מים גבוה ירשב הנמצא ממש לגלילי מל' מצוק. נתברר, שהרקענו לבח ועלינו מל' לשכחה המכילה את מרבצי הנחשת המל' זיהית. משום כי החלמנו להחלקם לאורך הקיר בגובה של השכבה. הלבנה האמ' ציעת' - זו של העצים המאובנים. אחר' חיפושיים אחרים הגענו לקיר ובו הבחתי מרי כסימני חפירה ברורים.

עקמנו את הקיר ועלינו למשש שמעליו, הנה, שוב מופיעות. הצלחות' המפורזות. גם כאן לא מצאנו פתרון לבעיה. המכרות לאורך הקיר ושוב נתקלנו בערוץ של ואדי ללא מוצא ונאלצנו לטפס על קירות תלולים כדי להספיד בחושינו.

החפוש אחר המכרה העתיק

החלטתי לחפש בשלב ראשון את המכ' רוח עצמם. יצאנו השכם בבוקר ונסענו לאורך חוארי הנוחך וצר בכיון למצוק הגול.

לאחר זמן, כשלא נתן יותר להמשיך ב' נסיעה, המשכנו בדגל לאזור של נחלים צרים ועמוקים. קניונים מלמסונו יבתי' תהליכה היתה קשה למדי. מלמסונו יבתי' קדם באחד אחי הערוצים. הגענו למפל' מים גבוה ירשב הנמצא ממש לגלילי מל' מצוק. נתברר, שהרקענו לבח ועלינו מל' לשכחה המכילה את מרבצי הנחשת המל' זיהית. משום כי החלמנו להחלקם לאורך הקיר בגובה של השכבה. הלבנה האמ' ציעת' - זו של העצים המאובנים. אחר' חיפושיים אחרים הגענו לקיר ובו הבחתי מרי כסימני חפירה ברורים.

עקמנו את הקיר ועלינו למשש שמעליו, הנה, שוב מופיעות. הצלחות' המפורזות. גם כאן לא מצאנו פתרון לבעיה. המכרות לאורך הקיר ושוב נתקלנו בערוץ של ואדי ללא מוצא ונאלצנו לטפס על קירות תלולים כדי להספיד בחושינו.

עקמנו את הקיר ועלינו למשש שמעליו, הנה, שוב מופיעות. הצלחות' המפורזות. גם כאן לא מצאנו פתרון לבעיה. המכרות לאורך הקיר ושוב נתקלנו בערוץ של ואדי ללא מוצא ונאלצנו לטפס על קירות תלולים כדי להספיד בחושינו.

עקמנו את הקיר ועלינו למשש שמעליו, הנה, שוב מופיעות. הצלחות' המפורזות. גם כאן לא מצאנו פתרון לבעיה. המכרות לאורך הקיר ושוב נתקלנו בערוץ של ואדי ללא מוצא ונאלצנו לטפס על קירות תלולים כדי להספיד בחושינו.

עקמנו את הקיר ועלינו למשש שמעליו, הנה, שוב מופיעות. הצלחות' המפורזות. גם כאן לא מצאנו פתרון לבעיה. המכרות לאורך הקיר ושוב נתקלנו בערוץ של ואדי ללא מוצא ונאלצנו לטפס על קירות תלולים כדי להספיד בחושינו.

עקמנו את הקיר ועלינו למשש שמעליו, הנה, שוב מופיעות. הצלחות' המפורזות. גם כאן לא מצאנו פתרון לבעיה. המכרות לאורך הקיר ושוב נתקלנו בערוץ של ואדי ללא מוצא ונאלצנו לטפס על קירות תלולים כדי להספיד בחושינו.

עקמנו את הקיר ועלינו למשש שמעליו, הנה, שוב מופיעות. הצלחות' המפורזות. גם כאן לא מצאנו פתרון לבעיה. המכרות לאורך הקיר ושוב נתקלנו בערוץ של ואדי ללא מוצא ונאלצנו לטפס על קירות תלולים כדי להספיד בחושינו.

עקמנו את הקיר ועלינו למשש שמעליו, הנה, שוב מופיעות. הצלחות' המפורזות. גם כאן לא מצאנו פתרון לבעיה. המכרות לאורך הקיר ושוב נתקלנו בערוץ של ואדי ללא מוצא ונאלצנו לטפס על קירות תלולים כדי להספיד בחושינו.

עקמנו את הקיר ועלינו למשש שמעליו, הנה, שוב מופיעות. הצלחות' המפורזות. גם כאן לא מצאנו פתרון לבעיה. המכרות לאורך הקיר ושוב נתקלנו בערוץ של ואדי ללא מוצא ונאלצנו לטפס על קירות תלולים כדי להספיד בחושינו.

עקמנו את הקיר ועלינו למשש שמעליו, הנה, שוב מופיעות. הצלחות' המפורזות. גם כאן לא מצאנו פתרון לבעיה. המכרות לאורך הקיר ושוב נתקלנו בערוץ של ואדי ללא מוצא ונאלצנו לטפס על קירות תלולים כדי להספיד בחושינו.

עקמנו את הקיר ועלינו למשש שמעליו, הנה, שוב מופיעות. הצלחות' המפורזות. גם כאן לא מצאנו פתרון לבעיה. המכרות לאורך הקיר ושוב נתקלנו בערוץ של ואדי ללא מוצא ונאלצנו לטפס על קירות תלולים כדי להספיד בחושינו.

עקמנו את הקיר ועלינו למשש שמעליו, הנה, שוב מופיעות. הצלחות' המפורזות. גם כאן לא מצאנו פתרון לבעיה. המכרות לאורך הקיר ושוב נתקלנו בערוץ של ואדי ללא מוצא ונאלצנו לטפס על קירות תלולים כדי להספיד בחושינו.

עקמנו את הקיר ועלינו למשש שמעליו, הנה, שוב מופיעות. הצלחות' המפורזות. גם כאן לא מצאנו פתרון לבעיה. המכרות לאורך הקיר ושוב נתקלנו בערוץ של ואדי ללא מוצא ונאלצנו לטפס על קירות תלולים כדי להספיד בחושינו.