

סיני באור חדש

מסכנולוגיה הנוהגה במצרים. שבתי הקר-
מיקה הם בעיקר של ספרותיים, היינו כלים
בעלי פיות רחבים. גם כאן ניכרת השפ-
עה מצרית גדולה. התברר שחלק גדול מ-
הקרימיקה הובא מאזור דלתת הגילוס, ש-
יישובי התקופה התפשטו אליה ולדרום ה-
ארץ, עד נחל הבשור (אפשר שהיישובים
הכלקוליתיים, שהוקר דוד אלון באגן הב-
שור שייכים למערכת זו. נתגלו בהם גם
קשרים אמצעים לדרום סיני). לדעת רותנברג
זו תרבות של שמיים עם קשרים למצרים,
תרבות "מהדי" הפרוטו-דינאסטית של מצ-
רים (מסקנה שנתקבלה בעניין רב על-ידי
חוקרי מצרים).

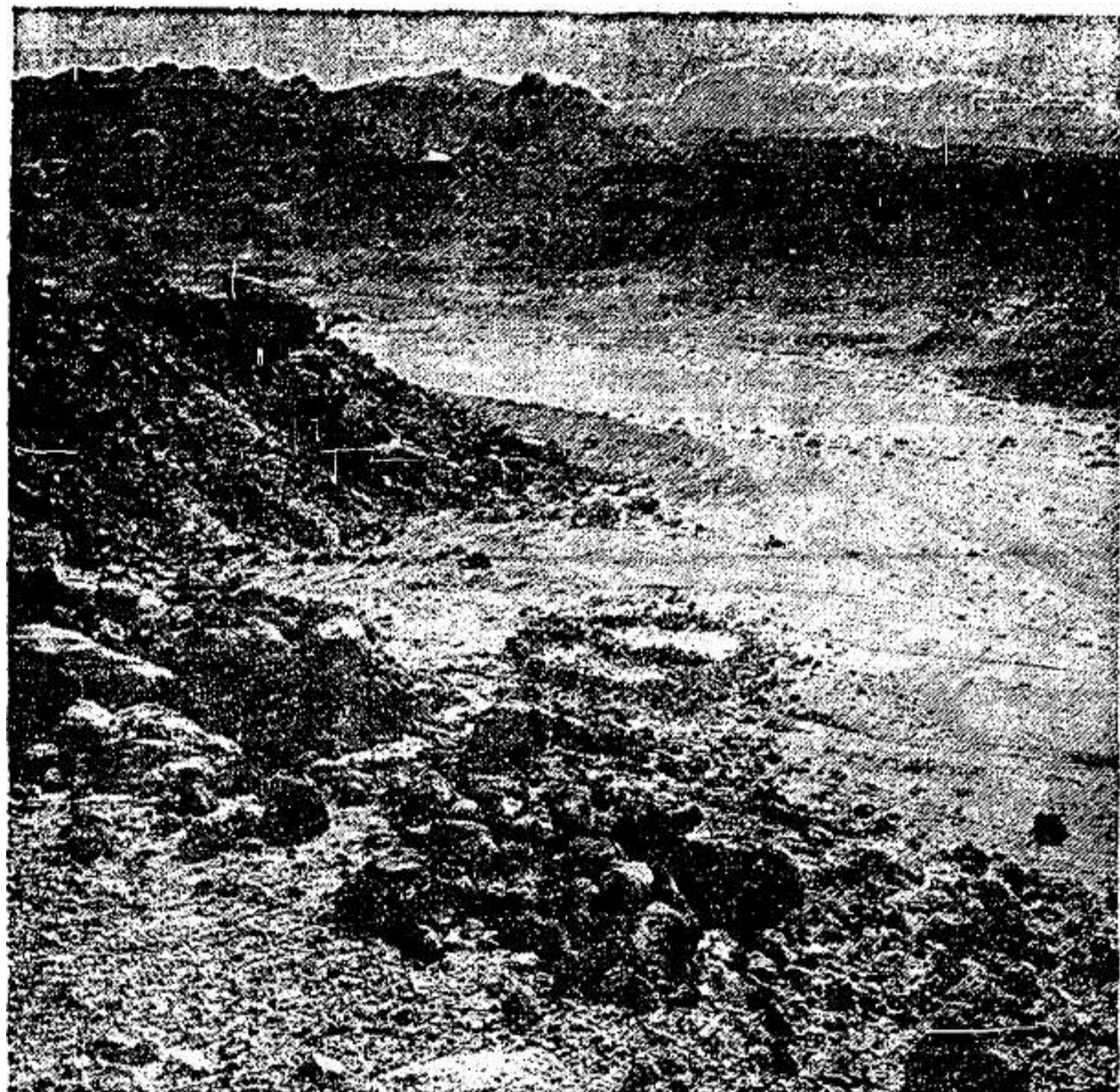
אלה הם תושביה המקוריים של סיני, ה-
מסלורגים הראשונים. בראשית השושלת ה-
ראשונה, בערך ב-2950 לפנה"ס, נהרסו
מאות יישובי התקופה. רותנברג מקשר את
תם עם מלחמת החמים המצרים העליונה
נגד השמים בדלתא פרעה נפרסר מכה את
השמים (כידוע מלוח-שתיקת הבשמים שלו)
בסיני, לא בארץ-ישראל כפי שסוברים את-
רים. ה"עפירן" לצייד צבאים המתואר ב-
לוח מייצג את תרבות עפיוני סיני (כמותם
נתגלו 30).

סוחרי נחושת

אחרי ההרס התחדשו חלק
מהיישובים, עם ארכיטקטורה מצרית של
חדרים מרובעים. זוהי תמנע שלב ב' תהי
ליך מסלורגי חדש, התחיל אולי על-ידי
מצריים. עתה נמצא שלטון מצרי ברורה,
כדור לאחד ההרס, מופיעים כנענים מאי
רץ-ישראל, הם לא עובדי מכתות. הם סו-
חרים שבאו לקנות נחושת לתכעעים. הם
ישבו ברחוק 10-15 ק"מ מהמכתות, ביי-
שובים מעגליים גדולים. הם לא ידעו עש-
לורגיה ובאתריהם היו רק שרידי יצירה
עלובה. נמצאו שרידי כלי-קיבול גדולים
בהם הובילו מצרקים כמכורה לנחושת. יצ-
חק בית-אריה, שעבודת הדוקטור שלו זנה
ביישובים אלה. סוען שהם תושבי דרום ה-
ארץ, שידרו למרות בסיני נחושת.

בתקופה זו שררו יחסי איבה בין המצ-
רים והשמיים בסיני. רק באמצע המאה ה-12,
אחרי הכנעת השמיים, שלחו המצרים משי-
לחות לכריית תורכין ונחושת. מלך ה-
חושית הגדול ביותר של המצרים בסיני
היה אמנמחת ה-17 שהותיר סימנים במקומות
שונים. בכללם מאה אלף טון סיני נחושת
בבור-נצב (ליד סרביט אל-ח'אדם) ושם
גם האסטלה שלו. בוואדי חריג' גילה רוד-
הנברג מחנה-עבודה עם תבליט פרעה סחורע
מהשושלת המצרית ה-18, שעסקו בנחושת.
בדואים שמיים עבדו בכריית הנחושת ה-
תורכין ביחסי עבודה יהודיים עם הכצ'
רים. בדואים אלה באו במקום השמיים שי-
סילקו המצרים מסיני. מצב זה נמשך עד
סוף האלף השני, ייתכן שחלק מהתושבי
בים או העובדים היו מדיינים, ששרידיהם
נמצאו בתמנע. עדיין לא ברור אם ישבו גם
בסיני גופא. ייתכן (הדבר נבדק עתה) שי-
חלק משבתי החרס שייכים לסוג החרסים
שנתגלו במדיין, בצפון הצ'יהאי ערב אם
תהא זהות יאשש המיסבא את דברי המקי'
רא על מצאיות המדיינים בסיני הקשורים
בסיפורי יציאת-מצרים והנדהים במדבר.
סמוך לאלף השני הסתיים השלטון המצרי
בסיני, אחרי שנסוגו בעקבות המאבקים ה-
גדולים עם "בני-הים" (שחלק מהם היו ה-
פלשתים).

בקרוב עומדים להיכרך מחקריהם של
אנשי מקצוע (בלי השתתפות רותנברג)
קדמונית סיני. מחקרים אלו יהיו בוודאי
ביטוי להשקפות שונות מאלה של החוקר
המחד העצמאי. אין הדבר מטריד אותו. הוא
ממשיך במרץ במחקריו. נהנה מיוקרה רבה
בחוג'ל ונהנה כאשר מדיינים, לעתים באר
חור של שנים, מתקבלות התיאוריות שלו.
ראוי שהציבור הלא-מעורב ב"מלחמת ה-
יהודים" יכיר אותן כחומר למחשבה. יד-
עה ואיחון. רותנברג הולך בגדולות הוא
שואל שאלות יסודיות בקשר לתולדות ה-
ציוויליזציה ומתכנן פרויקט-ענק, שיב-
דוק את הקשר בין התפתחות התרבות הא-
נושית לתולדות כריית המתכות ועבודה ל-
בלים.



דרך-כלל 4-5) ניצבות זו התרבות הת-
מנעית של סיני, שנמשכת עד אמצע ה-
אלף ה-1 לפנה"ס. אנשיה יצרו ארכיטק-
טורה מוגדרת במאות יישובים: מעגלי אבנים
למגורים ועדרים שלעיתים דבוק אליהם
מבנה מבחון, כלי הייצור עדינים ומשפעים

נאות צבי אילן

הכל החל כשבני רותנברג היה
עוזר וצלם במשלחת גלסון גליק, שערך
סקר ארכיאולוגי בנגב בשנות ה-50. אחרי
כי יצא נגד גליק וחלק עליו בעניין המרי
רוש המדעי של הממצאים. הוא הקים את
"משלחת הערבה" שהפרה בנגב, בערבת
באזור אילת ובתמנע. הממצאים העיק-
ריים של המשלחת היו קשורים בתעשיות
הנחושת הקדומות של תמנע. אחרי מיר-
סום כרך המחקר, צפונית נגב, שהכיל
דעות מקוריות לעתים מנוגדות למחקר ה-
מקובל, יצא רותנברג לסיני לערוך סקר של
מכתות נחושת. אחרי 1956 יצא לאור "תג-
ליות סיני", שעד 1967 היה כמעט המקור
היחיד למחקר הישראלי בסיני. המשלחת
מצאה נחושת בכמה מקומות, אך לא הצ-
ליחה לקבוע את האריכי עיבודה. רוני
ברג הבין שהתמנע המטאלורגית מסובכת
ויש לערוך סקר ארכיאולוגי כולל, כדי לל-
מוד את הרקע התרבותי ולהכיר את סוגי
כלי החרס והצור, שלא "הסתדרו" עם ה-
ידוע מאי. הרקע התרבותי היה חשוב,
מפני שרוב היישובים בדרום סיני היו קשר
רים בהפקת נחושת ותורכין. אז החל הסקר
הגדול, בו גילתה המשלחת מאות אתרים ב-
דרום סיני ומרכזו.

עם הופעת הספר על תמנע, נחשב רותנ-
ברג למומחה בעל שם עולמי לארכיאולוגיה
של מתכות וחפקות. מנהל מכון מחקר לוני
דוני, שמחקרו משפטים חומרי-גלם לחוקי
רים מקצות עולם, בנו עסק במחקרו ב-
ארצות שונות (חלקם מטעם המוויאון ה-
בריטי רבי-היוקרה) בהן ספרד, איראן ואף
הוזמן לסין ליעץ ולברוק. ככל שחוקרים
בארץ, בייחוד חוקרי-ישידה של סיני הוני
גב. חלקו על מסקנותיו דרכי עבודתו (הוא
סקר רק לאורך דרכים, לא נכנס בכלל ל-
תוך השטח) כך גדלה תהילתו בעולם. ב-
שוויץ יצא לאור כרך מחקרים מהודר על
סיני בעריכתו, וכרכי מחקריו על תמנע ר'
סיני עומדים להתפרסם.

תרבות סינאית מקורית

טעינו כשבאנו לסיני עם אוצר
המושגים של הארכיאולוגיה הארץ-ישראל-
לית, אימר רותנברג. חוקרים כשלו בנסו-
גם להעתיק את המושגים והתאריכים של
ארץ ישראל לסיני. אחרי תקופה של עבר
דה בסיני הבנו שזו תרבות מקומית ויחור
דית, ולא שוליים תרבותיים של ארץ-יש-
ראל. לדבריו זו נקודה מכרעת בתפישה ש-
לנו. היו שם שבטים שמיים סינאיים, בעלי
תרבות מקומית, שהיו לה קשרים עם ארץ-
ישראל. מצריים וערב. רותנברג השהמש
בשיטות מחקר של איש המשלחת, בנט
סוזלוב, שחקר את כלי הצור במושגים חד-
שים. בנו נעזר בד"ר איואן אורדונטליק, איש
המכון לחקר המסלורגיה הקדומה ובבדרי
קות הפטרורגפיות של החרסים שערך בעברי
רו יונתן גלס מירושלים.

על-פי רותנברג זוהי התכונה היישובית
בסיני לתקופותיה. עד לתקופה הניאוליתית
הפרי-קוראמית א-ב' הוא השתמש במו-
שגים הכרונולוגיים המקובלים. מתקופה זו,
נתגלו קברי מצבות ענקיים. בעיר-ירקא,
שבשילי באדית איתיה, נחפרו קבר ארוך
וקבר שהוא מעין מקדשון-מנובה עם מצבות
וכלי-צור נדירים ביופיים. בחצ'יהאי ערב
מצויים קברים כאלה, ויתכן שהטיפוס יר-
בא לסיני. קברים מסוג זה נמצאו גם בבי-
דא שבעבר-הירדן (אולי, אני שואל, גם
"קבור בני איסראיל" שבארץ בניימין שידך
לאותו טיפוס?). אנשי התקופה שישבו ב-
מקורות מים ליד ג'בל ע'ג'מה שבמרכז סי-
ני, חדרו דרומה עד ואדי ג'יבע. בחפסם
צור ותורכין לעשיית כליהם.

לתקופה הקרויה בארץ כלקוליתית, מ-
אמצע האלף ה-4 עד אמצע האלף ה-3 ל-
פנה"ס, טרא רותנברג - "איליתית" הוא
בחר בשם זה מפני שיישוביה נתגלו. ואחד
מהם נחשף ליד אילת. הם מתאפיינים בכלי
צור גסים וגרוני צור. יישובים רבים כאלה
נמצאו בג'בל תיה ומערב לאילת. הם עסי-