

# נחשף בית היציקה של שלמה לכלי הנחושת של בית המקדש

## המקום - בעבר הירדן מזרחה, ומשלחת אמריקנית ערכה שם הפירות במשך שלוש עונות

שירדו מגנות הבתים. תריסר הבתים קבועים בגוש אחד, כשהכניסה אל מחציתם היא ממזרח ואל מחציתם האחרת ממערב. הבתים עצמם נסמכים אלה אל אלה.

16 בתים נוספים שנחשפו אף הם תבניתם זהה. לכל בית חדר גדול (בלשון ימינו היינו ודאי קוראים לכך „הול“...), שתקרתו נתמכה ע"י ארבעה עמודים וצמודה אליו חצר מרוצפת בחלוקים. בחצר נמצאו בדרך כלל אבני ריחים לטחינה והנור לאפיית לחם. החדר הגדול שימש גם לשינה וגם למלאכות שונות, כגון טווייה ואריגה. על כך מעידים 26 משקלות-האריגה שנמצאו על הרצפה. בירכתי כל בית נמצא כמיון קטן, ששימש כמחסן. התקרה עצמה נבנתה מקורות-עץ, שעליהן הונחו קנים שכוסו בטיט. חל-קי התקרה שהתמוססה נש-תיירו על הרצפה.

### מטבח ציבורי

עוד מספרת רוח הסטריין, כי ממערב לבתים אלה נמצא ריכוז של כ-15 תנורי אפייה, מספר רב של סירי בישול ורובד עבה של אפר. יש בכך עדות לכעין מטבח ציבורי של אותם ימים. אולי שימש המ-קום כמיון „מסעדה ציבורית“ לפרעלי חרושת המחכת, ש-הועסקו כאן. מתחת לשרידיה של עיר קדומה זו נמצאו שלוש שכבות ישוב נוספות, ובאחד הבתים מהמאה ה-9 נמצא מזבח לבנים מכוסה טיח לבן, ובראשו שני שק-עים. באחד השקעים נמצא כן-קטורת ובשני סכין ברזל.

בתחילת החפירות בסחמנו שתי חומות מקבילות לעיר, שהתמשכו אל מעין סמוך ה-מפכה במרחק של כ-100 מ' מן התל. בין שתי החומות נחשף טור של 84 מדרגות, שעורר ענין רב. במהרה גם נמצא לכך הסבר: טור מדרגות זה היה מוסתר מעיני המסתכלים מבחוץ - כדי ש-יוכלו חושבי העיר לעלות ר-לדת בהן אל המעין בעת מצור, בלי שיתגלו לעיני ה-אויב. כך יכלה העיר לשמור על מקורות המים שלה מפני אויב לעת צלחמה. זה מוכיל את החבולותיהם של תושבי ירושלים הקדומים, שביקשו גם הם להסתיר את מקורות המים שלהם מעיני אויביהם.

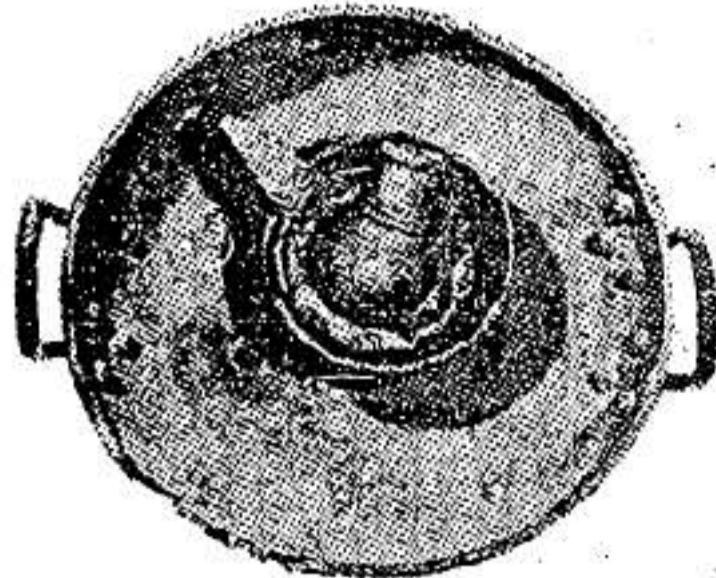
החפירות חשפו גם ממצאים מהקופה האחרת: מצודה מ-התקופה ההלניסטית, בנין צי-בורי מהתקופה הפרסית ואף בית קברות מהתקופה הכנע-נית המאוחרת ומהתקופה ה-ישראלית הקדומה. הישוב ה-אחרון שנחשף הוא מהתקופה הרומית. מתקופה זו נתגלו יסודות של מצודה ובורות מים מטריחים. המבנה מהתקופה הפרסית הוא המפורא בבניני התל. זהו מבנה ריבועי, ש-אורך צלעותיו 21.5 מ'.

### אותיות עבריות

באחד החדרים הקטנים של מגדל מרובע שהיה שם נמצא מזבח אבן קטן, מעוטרי ב-דגמים גיאומטריים ובדמות של סוס ורכבו. המזבח צ-בוע באדום ושחור חרותות עליו אותיות עבריות: „ליכנו“. לפי החרסים שנמצאו מתחת לבנין אפשר לייחסו לדעת הארכיאולוגים, לשלהי התקופה הפרסית או לתחילת התקופה ההלניסטית.

בבית הקברות הקדום ש-נחשף כאן נתגלו 28 קברים מהמאות 12-13 לפני הספירה. הממצאים מעידים על קשרי הישוב עם מצרים מזה ועם סוריה וקפריסין מזה. בין ה-שאר נחשף קברה של אשה ועל צוואר השלד נמצאו 573 חרוזים. בגד האשה היה ר-כוס בשתי סיכותייתו מכסף. סביב הראש והכתפיים הונחו כלי חמרוקים משנהב. גם שבעה כלי ארד נמצאו ב-קבר: קערות, פכים וכר. כר-לם מעשי יציקה.

ליד קברה של האשה נמצא גם קברו של לחם, והשלד נעטף ביריעת בד. הוא הונח בארגו עץ מכוסה חמר. ה-לחם נקבר על נשקו ונש-תיירה על השלד חרב ארד שאורכה 40 ס"מ. כן נמצאו בקבר כלי ארד וכלי חרס.



קערות, מטוננת וסכות שנמצאו בקבר האשה

משמע, במקום זה היה בית יציקה גדול לכלי נחושת, ש-בלי ספק שימש כמרכז תע-סוקה גדול לא רק לסביבתו אלא ספק תוצרתו אף ל-מרחקים.

לכן משך כל כך המקום הזה את התענינותם של ה-ארכיאולוגים, בבקשם לחשוף כאן את בית היוצק הגדול לתעשיית הנחושת הקדומה, ו-ממילא גם את שרידי הישוב שהתרכזו ליד מקום החפשיה. את סיפורם וממצאיהם של הארכיאולוגים האמריקניים מ-גוללו עתה רוח הסטריין ב-חוברת מס' 3 של „קדמוניות“, רבעון החברה לחקירת ארץ ישראל ועתיקותיה.

### ישוב ישראלי קדום

החפירות בתל א-סעדייה נ-ערכו בשלושה מקומות - כולם מהתקופה של ישוב יש-ראלי קדום באותו מקום. ב-חומת העיר נחשפו שרידי ישוב מהמאה התשיעית וה-שמינית שלפני הספירה וישוב זה התבצר מאחורי חומה עבה בת 5.5 מטר! אך מן העיר עצמה לא נשתיירו אלא שרי-דים מועטים בלבד.

בחחום איזור המגורים נחפ-שטח בן 750 מ"ר ובו נחשף גוש של 12 בתים, שהבניהם אחידה וממדיהם שווים. ניתן ללמוד לפי זה כיצד הייתה בנויה העיר הקדומה: הרתור-בות, שרוחבם כמטר וחצי, שימשו גם לניקו מי הגשמים

### מאת שאול הון -

כשהכין יהושע את הטם לעבור את הירדן אל ארץ הכנרת היה זה ליד מקום ששמו צרתן, כמסופר ב-יהושע ג' 16. מקום זה מזוהה כיום עם תל א-סעדייה שמעבר לירדן, ב-מחצית הדרך שבין ים כנרת לים המלח - בקן אזורי ישר מזרחה לתל אל-פארעה, שבין שכם ל-טובאס. משלחת אמריקנית שחפרה שם חשפה שם שרידיה של עיר ישראלית קדומה מראשית תקופת ה-מלוכה.



הצובה מטיפוס קיפרי ועליה קערה

וגם שרידי הישוב הישראלי הקדום מהמאה התשיעית וה-שמינית שלפני הספירה. מקום זה, צרתן, קשור גם לתקופת שלמה המלך.



ראש ממשלת הודו, גב' אינדירה גאנדי, שהוצאה מ-מפלגת הקונגרס - מחייכת בחגות חסידיה, אחר שזכתה בסוף השבוע באמון, בהצבעה שנערכה בבית הנבחרים. (צילום ראדיו-טלגרפי, מיוחד ל-מעריב)