

# בין אידאולוגיה למעשה הכלכלי

מדוע לא חבשו בתל-אביב כיפה אדומה?

בין אידאליזם לראליזם בפרשנות של תולדות היישוב – תל-אביב כמשל<sup>1</sup>

יעקב שביט

הטימפו של התפתחות השכונה הזאת במשך חמש שנות קיומה נותן לה לתל-אביב פרסטיג' של אפשרות בלתי מוגבלת, וכל מה שמנבאים לעתידה, יהיה זה דבר שבתנאים אחרים ובמקום אחר היה רק הלכתא דמשיחא, כאן הוא מתקבל תיכף על הלב כהלכה למעשה ויוצא מגדר של פנטזיה ואוטופיה.

'תל-אביב (מהאספה הכללית החמישית)', הפועל הצעיר, שנה שביעית, מס' 11 (12 בדצמבר 1913), עמ' 11.

העיר תל-אביב בתקופת המנדט הבריטי תשמש במאמר הזה מקרה בוחן לבחינת מערכת היחסים בין אידאליזם וראליזם בפרשנות של תולדות היישוב היהודי בארץ-ישראל. תל-אביב בתקופת המנדט נראית מקרה בוחן מתאים מאין כמותו לשם כך מפני שהיא היתה אז המרחב הציבורי היהודי הגדול ביותר בארץ-ישראל, ומפני שבחינת ההיסטוריה שלה מאירה את ההיסטוריה של היישוב היהודי בארץ-ישראל כולה באור שונה, והתמונה המצטיירת ממנה שונה מזו המקובלת בהיסטוריוגרפיה של היישוב. התמקדות בתל-אביב מאפשרת נקודת תצפית שונה מהמקובל על התפקיד שמילאה האידאולוגיה בעיצוב דיוקנה של החברה היהודית. הסיבה לכך היא שתל-אביב כמו נמצאה מחוץ לתחום של האידאולוגיה ההגמונית ושל האתוס ההגמוני וביטאה, באופן התפתחותה ובהווייתה, את הפער העמוק בין האידאולוגיה ומערכת הסמלים של הזרם המרכזי בציונות, מזה, ובין המציאות החברתית-כלכלית שנוצרה

1. הנתונים על תל-אביב במאמר הזה מבוססים על החומר המובא בכרך הראשון של תולדות תל-אביב: יעקב שביט וגדעון ביגר (עורכים), תולדות תל-אביב-יפו, 1909-1936, תל-אביב 2001. דן גלעדי חיבר את הפרק על ההיסטוריה הכלכלית של העיר בכרך הזה, ואני אסיר תודה לו על תרומתו ועל עזרתו. עדיין אין ברשותי ניתוח מספק של ההתפתחות הכלכלית והחברתית של תל-אביב משנת 1936 ועד שנת 1948, ולכן הבאתי במאמר הזה נתונים הקשורים בעיקר להתפתחותה הכלכלית והחברתית עד 1936, אולם יסודותיו של המבנה הכלכלי-החברתי של העיר לא השתנו באופן מהותי בשנים 1936-1948, ומה שנכתב כאן תקף על התקופה כולה.

בארץ-ישראל, מזה. האידאולוגיה ההגמונית כמעט לא השפיעה על מגמות התפתחותה האורבנית של העיר תל-אביב ועל התגבשות אופיה של האוכלוסייה בתל-אביב כחברה עירונית, וגם המוסדות הפוליטיים הכלל-ציוניים והכלל-יישוביים כמעט לא השפיעו על התפתחותה והתגבשותה.<sup>2</sup>

אין המדובר בתופעה שולית בחיי היישוב. מעמדה ומשקלה הדמוגרפי והכלכלי של תל-אביב ביישוב היהודי היה גדול.

האוכלוסייה היהודית בארץ-ישראל, בירושלים, בתל-אביב ויפו: 1946–1922

השנה	כל הארץ	ירושלים	תל-אביב	יפו ותל-אביב
( א ל פ י ם )				
1922 (מפקד)	83.8	34.0	15.1	20.2
1931 (מפקד)	174.6	51.2	45.6	52.8
1939 (אומדן)	445.5	80.8	131.7	166.0
1946 (אומדן)	608.2	99.3	182.5	213.3
( א ח ו ז י ם )				
1922	100.0	40.5	18.0	24.1
1931	100.0	29.3	26.1	30.2
1939	100.0	18.1	29.6	37.3
1946	100.0	16.3	30.0	35.1

המקור: מ' רומן, 'מעברו של המרכז הדמוגרפי והכלכלי מירושלים לתל-אביב בתקופת המנדט', חגית לבסקי (עורכת), ירושלים בתודעה ובעשייה הציונית, ירושלים 1989, עמ' 220.

הכלכלה העירונית תרמה את התרומה היחסית הגדולה ביותר לכלכלת היישוב.<sup>3</sup> תל-אביב היתה המרחב הציבורי היהודי הגדול ביותר בארץ-ישראל שנוהל בידי יהודים באורה

2. לא כאן המקום לתאר את השתלשלות היחס של מפלגות הפועלים להתפתחות העיר בארץ-ישראל. בהמשך לדברים המובאים למעלה אעיר כי הדוברים של מפלגת 'הפועל הצעיר' סברו שתל-אביב אינה אלא מושב של זקנים 'חסרי כח יצירה והפראה, שמטביעים עליה חותם של מקלט לזקנים ואינלידיים אשר באו הנה לבלות את שארית ימיהם' (שם, עמ' 12). קשה לומר שההתבטאות הזאת, ודומות לה, מבטאות הבנה וחוות את התפתחותה של הדינמיקה האורבנית בארץ-ישראל.

3. נכון הדבר שחלק גדול מהשירותים הכלכליים ומתכניות ההשקעה של הממשלה כווננו למגזר העירוני, ותל-אביב נהנתה משירותים שונים וחיוניים של ממשלת ארץ-ישראל (ראו נ' גרוס וי' מצר, 'מימון ציבורי במשק היהודי בתקופת בין המלחמות', אצל נ' גרוס, לא על הרוח לבדה: עיונים בהיסטוריה הכלכלית של ארץ-ישראל בעת החדשה, ירושלים 1999, עמ' 132), אולם מימון הפיתוח העירוני והתשתית העירונית (כבישים, מים וכדומה) היה מוטל על תושבי העיר.

מדוע לא חבשו בתל-אביב כיפה אדומה?

אוטונומי: מ-1921 באמצעות מועצה מקומית, ומ-1934 באמצעות עירייה. העובדות האלה אינן מאפשרות להתייחס ל'מקרה' של תל-אביב כאילו הוא שולי או משני בתולדות היישוב. אדרבה, המעמד השולי או המשני שיוחס בדרך כלל לתל-אביב בהיסטוריוגרפיה של היישוב הוא היוצר תמונה מוטעה, ואף מוטעה, של היישוב.

## א

אפתח בהבחנה בין ראליזם לאידאליזם. במאמר 'קטרוג של תייר' שכתב ד"ר חיים ארלוזורוב בשנת 1929 הוא הגיב על שני מאמרים, 'פרי הארץ' ו'גליציה לחוף הים', מאת 'מורוס'. הם התפרסמו באותה שנה בעיתון ולטבינה (Weltbühne) שראה אור בברלין.<sup>4</sup> שני המאמרים סיכמו את רשמי הכותב מביקור שערך בארץ-ישראל. בין היתר גרס 'מורוס' כי דפוסי הפעילות של הסתדרות העובדים הכללית בתל-אביב הם בעלי אופי פשרני ו'בעל-בית', רחוקים מרחק רב מהסוציאליזם המהפכני של יהודי מזרח אירופה. לכן, כך הרגיע את קוראיו בני המעמד הבינוני הגרמני, בתל-אביב לא חובשים כיפה אדומה ואין שום סיבה לחשוש מהסוציאליזם הארץ-ישראלי. על הדברים האלה השיב ארלוזורוב:

האין ה' מורוס מבין, כי דוקא במקרה ששלושים אלף הפועלים והפועלות האלה (הבקאים במליצות הראדיקליות הסטריאוטיפיות לא פחות מאחרים) היו מסתפקים בחבישת כפה אדומה וממלאים את פיהם פראזות ריבולוציוניות - היתה תל-אביב נהפכת באמת לגליציה? הן זהו באמת מה שמציין את הראדיקליזם של הגולה, שהוא מסתפק בהטפה לעקביות קיצונית בתוך עולם של פיקציות ובלי כל משען במציאות.<sup>5</sup>

בביטוי 'כיפה אדומה' רמו ארלוזורוב, בעקבות 'מורוס', ל'כובע החירות' היעקוביני, 'le Bonnet de la Liberté', שבגרמניה נקרא Jakobiner-Mütze, וסימל מהפכנות רדיקלית.<sup>6</sup> ארלוזורוב הגן אפוא על ההסתדרות הכללית בטענה שפעילותה בתל-אביב אינה מוכתבת מעמדה פשרנית ורכרוכית, אלא מודרכת על-ידי ראליזם קונסטרוקטיבי, כלומר על-ידי

4. לא מצאתי אזכור של המאמרים בספרו המקיף של קיור: W. Kaiser, *Palästina - Erez Israel: Deutschsprachige Reisebeschreibungen jüdischer Autoren von der Jahrhundertwende bis zum Zweiten Weltkrieg*, Hildesheim 1992; וגם לא עלה בידי לזהות את הכותב. ראו שם על רשמי מבקרים יהודים מגרמניה בתל-אביב בשנים 1929-1923.

5. ח' ארלוזורוב, כתבים, ג: חיים חדשים, תל-אביב תרצ"ד, מהדורה שנייה, עמ' 185.

6. על קשר אפשרי בינו ובין כיפה אדומה (Rothkappchen) מאגדת הילדים ראו H. W. Jager, 'Is Little Riding Hood Wearing a Liberty Cap On Presumable Connotations in Tieck and in Grimm', in: A. Dundes (ed.), *Little Red Riding Hood: A Casebook*, Madison, WI 1989, pp. 89-120

התפיסה שתנועת הפועלים צריכה להיות שותפה ביצירת המשק ומקומות התעסוקה ולהגיע לדו-קיום עם המעסיקים במגזר הפרטי. את הראליזם הזה הניעה, לדעתו, תחושה של אחריות, מעוגנת בהבנת המציאות. רק מי שאינו יכול להשפיע באמת על המציאות, גרס ארלוזורוב, חי במציאות מדומיינת ומטיף לקנאות אידאולוגית, למהפכות עקרה ולאוטופיום תלוש מן המציאות.

כשישים וארבע שנים אחרי חילופי הדברים האלה, פרסם מלומד ישראלי, פרופ' זאב שטרנהל, ביקורת נוקבת על תנועת העבודה הארץ-ישראלית. בין היתר כתב שם את הדברים האלה:

ההתיישבות [החקלאית] היתה לקבלן המעשה הציוני ולא חיל-חלוץ סוציאליסטי היוצא לכבוש את תל-אביב. ... ריכוז כל המאמץ בהתיישבות השיתופית פטר את תנועת העבודה מהחובה להקדיש את מאמציה לבעיית אי-השוויון בעיר.<sup>7</sup>

לפי הדברים האלה, תנועת העבודה השקיעה את כל מרצה וחיילה בקולוניאליזם הלאומי ההתיישבותי, הקימה תאים שוויוניים קטנים בכפר, אבל הזניחה את הזירה העיקרית של בניין החברה החדשה, העיר, ולא הפכה את הכפר לחיל-חלוץ לכיבושה.

שטרנהל פרסם את הדברים לא באווירה של שלהי שנות העשרים אלא בשנת 1995, כאשר היתה לו פרספקטיבה היסטורית רחבה. ראוי אפוא לשאול: איזו תמונה מהפכנית ראה שטרנהל בדמיונו כשכתב את הדברים האלה? האם ב'חיל-חלוץ סוציאליסטי היוצא לכבוש את תל-אביב' כדי למלא את חובתו לרעיון הסוציאליסטי, ראה לנגד עיניו משמרות של פועלים מקימים מתרסים בכיכר מגן דוד או בכיכר דיזנגוף? האם ראה לנגד עיניו הפגנות פועלים, המוני פרולטרים מסתערים ובידיהם דגלים אדומים וכובשים את בתי-החרושת ואת בתי-המלאכה, את הבנקים, את החנויות? אין ספק שלא לכיבוש בכוח מהפכני כזה התכוון. אם כך, אולי הוא סבור שתנועת העבודה היתה צריכה לפעול כדי למנוע את יבוא ההון הפרטי לעיר או לפעול להלאמתו בבואו העירה? ואולי היה עליה להטיל עליו מסים גבוהים? קשה להניח שזו היתה כוונתו, שכן ידוע לו כי הוועד הלאומי לא היה רשאי להטיל מסים או לחוקק חוקים כלכליים כלשהם. לכן אולי התכוון שטרנהל לכך שהסדרות העובדים הכללית היתה צריכה להפנות את רוב משאביה להקמתם של מפעלי תעשייה קואופרטיביים בעיר, ובאופן כזה להשליט בה משק ציבורי ולהצר את רגליו של השוק הפרטי? קשה להניח ששטרנהל התכוון גם לכך, ולכן אפשר אולי לשער כי מעשית הוא טוען שהיה על מפלגות הפועלים להיאבק במישור הפוליטי-העירוני כדי להשיג בערים הגמוניה מוניציפלית כתוצאה מניצחון בבחירות העירוניות, ואז, באמצעות חקיקה עירונית מקיפה, לשנות את דמותה של החברה העירונית. אם כן, יש לשאול האם כוונתו רק לאי-השוויון בתוך החברה ההסתדרותית או לאי-השוויון בחברה העירונית כולה? ואז יש להקשות ולשאול כיצד היתה יכולה ההסתדרות

7. ז' שטרנהל, בנין אומה או תיקון חברה? לאומיות וסוציאליזם בתנועת העבודה הישראלית 1904-1940, תל-אביב 1995, עמ' 55.

מדוע לא חבשו בתל-אביב כיפה אדומה?

בתקופת המנדט לפעול לשוויון בשכר, בתנאי העבודה וברמת החיים, בחברה העירונית כולה או אפילו רק בחברה ההסתדרותית בעיר כאשר השביתה היא הכלי היחיד שהיה ברשותה?<sup>8</sup> שטרנהל לא מסביר לקוראיו כיצד 'חיל-החלוץ הסוציאליסטי' היה יכול 'לכבוש' את תל-אביב בשמם של ערכי הסוציאליזם; הוא אינו מסביר כיצד ההסתדרות היתה יכולה להקים בתל-אביב חברה עירונית שוויונית. לכן הוא מסתפק בביקורת נוקבת ובפרוזה מהפכנית ריקה מתוכן, אבל ההתעלמות מהמציאות ההיסטורית לא מונעת ממנו לטעון שכישלונה של תנועת העבודה הארץ-ישראלית להקים חברה שוויונית לא נבע מתנאים אובייקטיביים ומאילוצים 'שלא היתה עליהם שליטה' אלא 'היתה זו תוצאה של הכרעה אידיאולוגית מודעת'<sup>9</sup> (הפרימט הלאומי האתני). והיא שגרמה, לדעתו, לכך שלא נעשה בשנות העשרים, השלושים והארבעים בארץ-ישראל שום מאמץ בקנה-מידה גדול 'לכונן חברה שונה באופן מהותי מהחברה הרכושנית הרגילה, או לפחות לבנות את החברה ההסתדרותית כחברה שוויונית'.<sup>10</sup> זאת אף זאת: שטרנהל סבור כי תנועת העבודה הארץ-ישראלית נהנתה מתנאים היסטוריים נוחים להקמת חברה סוציאליסטית, הרבה יותר נוחים מתנאי הפעולה של תנועות סוציאליסטיות במערב, שהרי הן פעלו בתוך חברה בורגנית-קפיטליסטית מבוססת.<sup>11</sup>

דומה כי לדברים ברוח הזאת לעג ארלוזורוב בכותבו בסוף שנות העשרים על אלה הרואים את ארץ-ישראל בדמותה של 'גליציה' ומבקשים להניח על ראשם של פועלי תל-אביב כיפה אדומה של מהפכנות עקרה. דבריו של שטרנהל הם דוגמה מובהקת לכתביה בתוך בועה של דיון אידיאליסטי או אוטופיסטי חף מכל ראייה היסטורית, סוציולוגית וכלכלית. האירוניה היא שנקודת-מבט אידיאליסטית כזאת מאפיינת גם רבים מן המבקרים החריפים של ספרו, אלה המייצגים את 'דרך המלך' בהיסטוריוגרפיה של היישוב, כשם שהיא מאפיינת גם רבים מהמבקרים החריפים של 'דרך המלך' הזאת. נקודת המבט האידיאליסטית משותפת למבקריה של תנועת העבודה ולסניגוריה, וכולם סבורים כי החברה הארץ-ישראלית עוצבה על-פי אידיאולוגיה מכוונת. כמה ממבקריה של שטרנהל ביקשו להוכיח, בין היתר, כי לתנועת העבודה הארץ-ישראלית ולהסתדרות העובדים הכללית אכן היתה השקפת עולם סוציאליסטית וכי הן אכן התכוונו להקים בארץ-ישראל חברה סוציאליסטית, ואף טענו שהן הצליחו באופן חלקי לממש את הכוונה הזאת. הוויכוח התנהל אפוא סביב שתי שאלות: (א) איך נוהה את

8. שטרנהל מקדיש דיון ביקורתי לאי-השוויון בשכרם של עובדי ההסתדרות עצמה אולם זה אינו קשור לאי-השוויון ששרר בין כלל חברי ההסתדרות, שהרי רובם עבדו, כאמור, במגזר הפרטי. העובדה ששטרנהל כותב על הצורך לפתור את בעיית אי-השוויון, ולא לכונן חברה שוויונית, מלמדת כי הוא ראיסטי מספיק כדי לדעת שאי-אפשר לכונן חברה עירונית שוויונית.

9. שטרנהל, שם, עמ' 16.

10. שם, עמ' 31. טוב, שטרנהל ראיסט דיו כדי לסייג את דבריו ולכתוב רק על 'חברה שונה באופן מהותי מהחברה הרכושנית הרגילה', ולהוסיף עוד סייג המגביל את החברה השונה הזאת לתחומיה של החברה ההסתדרותית.

11. הקורא את שטרנהל עשוי לקבל את הרושם שיצירת חברה יהודית לאומית בארץ-ישראל היתה עניין של מה בכך והתחילה כמעט מעצמה, בלא מאמצים מרובים.

'הכוונה האמתית' של תנועת הפועלים?; ב) בהנחה שתנועת הפועלים רצתה להגשים את הרעיונות הסוציאליסטיים בארץ-ישראל, 'כמה סוציאליזם' הצליחה להגשים?<sup>12</sup>

נקודת המוצא שלי במאמר הזה שונה. היא איננה עוסקת בפרשנות של רצונות ושל כוונות, חשובה ככל שתהיה בעיני העוסקים בעולמם של בעלי הכוונות והרצונות. איני מתכוון לפרש מה רצתה תנועת הפועלים הארץ-ישראלית. טענתי היא שאפילו התכוונה תנועת הפועלים הארץ-ישראלית בלב שלם לכונן חברה סוציאליסטית בארץ-ישראל, וכוונתה היתה תמימה ומלאה, לא היה בכוחה לכונן חברה כזאת – לא ביישוב כולו ולא בחלקו. ההנחה שהיה בכוחה לכונן חברה סוציאליסטית, לו רק חפצה בכך, מעוגנת בהבנה לקויה של המציאות הארץ-ישראלית ושל הכוחות שפעלו בה. לתנועת העבודה אכן היה כוח פוליטי רב בתנועה הציונית וביישוב, היא אמנם הנהיגה רוב הזמן את היישוב, והאתוס החברתי שלה היה רוב התקופה האתוס הדומיננטי. העובדות האלה הן שיצרו וביססו את הדעה הרווחת שהיו בידה הכלים לעצב את החברה הארץ-ישראלית לפי רוחה. לאמתו של דבר, זו מסקנה מוטעית.

כאן אני חוזר לאפולוגטיקה של ארלוזורוב על תנועת הפועלים הארץ-ישראלית. מהדברים למעלה ברור כי איני סבור שארלוזורוב צדק בטענתו, ואיני סבור שהוויתור של הפועלים המאורגנים על דרך הרדיקליזם החברתי ובהירתם בדרך הקונסטרוקטיביזם הראליסטי או בדרך המאבק המקצועי היוניוניסטי היו במובהק בחירה מודעת ואחרת בדרך ראליסטית. לי נראה שההתנהגות הראליסטית היתה, בין היתר, תוצאה בלתי-נמנעת של המגבלות האובייקטיביות של הכוח ושל האמצעים שעמדו לרשותה של תנועת הפועלים. באופן הבולט ביותר המגבלות האלה באו לידי ביטוי בכך שתנועת העבודה לא שלטה ולא פיקחה על המרחב הציבורי שהיא רצתה לעצב. פועלי תל-אביב לא חבשו כיפה אדומה, משום שתל-אביב לא היתה יצר של קפיטליזם פרוץ ולא היו בה זאבים קפיטליסטיים טורפים. לא היו בה מפעלי חרושת גדולים ולא היה בה פרולטריון תעשייתי מרוכז בשכונות פועלים אפורות. בתל-אביב לא היה מה לכבוש ולא היה נגד מי לעלות על המתרסים.

במילים אחרות, החברה היישובית בארץ-ישראל לא היתה יכולה להתפתח לכדי חברה סוציאליסטית – ולא משום שתנועת העבודה לא רצתה בזאת, אלא משום שהחברה היישובית

12. העובדה שהמשק הארץ-ישראלי לא היה משק סוציאליסטי וגם החברה הארץ-ישראלית לא היתה חברה סוציאליסטית, אילצה את מבקריו של שטרנהל 'משמאל' לא להסתפק בתיאור ההלכה של תנועת העבודה, האידיאולוגיה והפרוגרמה שלה, ולנסות ולטעון כי גם המעשה, כלומר מבנה המשק, החברה והתרבות שיצרה והנהיגה תנועת העבודה, היה בעל אופי סוציאליסטי. לצורך הזה תוארה חברת העובדים השכירים כחברה מתבדלת ויוצאת דופן ביישוב, מתוחמת בקווים סוציולוגיים ותרבותיים ברורים. התיאור הזה גלש לעתים לציור דיוקן אוטופי או דמיוני של הפועל העירוני כאדם-מופת, משוחרר 'מתאוות הקנין ויצר התחרות', 'מקדש את פולחן הדלות והסלידה ממותרות' וכדומה. הדיוקן הזה מבוסס על הצהרות נורמטיביות, ולא על תיאור ההתנהגות החברתית של הפועל. ראו באחרונה: 'י' קולת, 'חברה ותרבות סוציאליסטית בארץ ישראל', וא' שפירא, 'תרבות סוציאליסטית ולאומיות בתנועה העבודה', בתוך: ד' יעקבי (עורך), בינוי אומה, ירושלים 2000, עמ' 33-59.

מדוע לא חבשו בתל-אביב כיפה אדומה?

לא היתה כשירה לכך, בלי שום קשר לרצונותיה או לכוונותיה של תנועת הפועלים. אין בדברים אלה כדי להמעיט בערכן של תנועת העבודה ושל האליטה היישובית, שפעלה ברוח האידיאולוגיה והאתוסים של תנועה זו, ובגודל התפקיד שמילאו השתיים בעיצוב דיוקנה של החברה הארץ-ישראלית. כוונתי כאן היא לבחון את עמדתה של תנועת העבודה כלפי ההתיישבות העירונית, את תרומתה להתפתחותה ואת אפשרויות הפעולה שלה במסגרת העירונית. בחינה כזו מחייבת לעבור מעולם הטקסטים אל עולם המציאות, ומן האידיאליזם לראליזם. טקסטים משקפים ציפיות וכוונות, ואת העולם הפנימי של כותביהם וקוראייהם; אולם אין פירוש הדבר שהטקסטים משקפים את המציאות כמו שהיתה, או שהיה בכוחם להשפיע עליה. אדרבא, לרוב גדול הוא הפער בין ההיצג של המציאות הרצויה, כמו שהוא בא לידי ביטוי בטקסטים, ובין הראליה.

השאלה איך היתה תנועת העבודה נוהגת אילו היו בידה הכלים והאמצעים לעצב כרצונה את פני החברה היהודית הארץ-ישראלית בתקופת המנדט היא שאלה תאורטית והיפותטית.<sup>13</sup> כדי לענות על השאלה מה רצתה תנועת הפועלים להשיג, יש לדון בהגדרות השונות של תוכנו ומשמעותו של הסוציאליזם בתפיסת עולמה של תנועת העבודה. לא כאן המקום לדון בגלגולים השונים של האינטרפרטציות השונות.<sup>14</sup> אפשר לטעון, כמו שטענה למשל אניטה שפירא בביקורתה הנוקבת והמוצדקת על ספרו של שטרנהל, כי את הסוציאליזם של תנועת העבודה הארץ-ישראלית צריך לשפוט בהקשרו ההיסטורי המיוחד. תנועת העבודה הארץ-ישראלית לא הלאימה אמצעי ייצור מפני שהמוקד היה ליצור אותם-עצמם; והיא לא התמקדה ביצירתה של חברה שוויונית<sup>15</sup> אלא בערך של עבודה עצמית (רצוי גופנית), וכן בנורמות ההתנהגות, בדפוסי המחשבה ובאורח החיים שקבעה ועיצבה לחברה.<sup>16</sup>

13. חשוב להדגיש כאן שאין כוונתי לדון בשאלה איזה מגזר ביישוב תרם תרומה גדולה וחשובה יותר להתפתחותו של המשק היהודי הארץ-ישראלי בתקופת המנדט ('מי בנה את הארץ?'), ואיזה מגזר תרם יותר להתפתחות היישוב מהבחינה הלאומית. כוונתי לדון רק בשאלה אם היתה תנועת העבודה יכולה לכוון בארץ-ישראל חברה יהודית סוציאליסטית לו אכן היתה לה כוונה כזאת.

14. נדון, למשל, בהגדרתו של פרץ נפתלי במאמר 'משק עובדים והגשמה סוציאליסטית'. כך הוא הגדיר את המטרה הסוציאליסטית של תנועת העבודה (וצירף אליה שתי מטרות נוספות, המטרה הציבורית-ההתיישבותית והמטרה לשפר את מצבו של העובד בהווה): 'תכלית הסוציאליזם בהקמת חברה אל-מעמדית, משק בלי ניצול ובלי קניין פרטי באמצעי-הייצור, משק השואף לפתוח השלם ביותר של כוחות היצור לטובת הכלל ולמידה השלמה ביותר של צדק ושיוון בחלוקת פרי היצור, חברה שבה תירש רוח התכון הקולקטיבי את שאיפת הבצע של היחיד'. חלק מהמטרה השלישית, שיפור מעמד העובד בהווה, יושג לא רק בהגדלת השכר ובשיפור תנאי העבודה אלא גם באמצעות דמוקרטיזציה של יחסי העבודה (כלומר באמצעות שותפות העובד בהנהלה). ראו: פ' נפתלי, 'משק עובדים והגשמה סוציאליסטית', מעשים ומגמות: פרקים מעבודת ירח העיון של ההסתדרות, תל-אביב תש"ב, עמ' 206. אם נבחן את ממדיו ואת איכותו של הסוציאליזם הארץ-ישראלי, כמו שהיה למעשה, אפשר לומר שהיה רחוק מאוד מהמטרה הראשונה, ולא השיג את המטרה השלישית.

15. ואפשר להקשות: היכן יצרו משטרים סוציאליסטיים במערב חברה שוויונית?

16. ראו א' שפירא, 'קובלנתו של שטרנהל', עיונים בתקומת ישראל, 6 (1996), עמ' 556-567.

אכן כן, חברת הפועלים המאורגנת היתה חברה בעלת תודעה עצמית חזקה. תנועת הפועלים הארץ-ישראלית יצרה מסגרת חברתית ותרבותית ייחודית והבליטה את הגבולות, האמתיים והסמליים, בינה ובין החברה 'האחרת'. אפשר לתהות אם אכן נכונה הטענה שכל העובדים בארץ-ישראל בחרו בעבודה גופנית כדי להגשים את הרעיון של ערך העבודה (התשובה היא לא; חלק גדול מהעולים שהיו לפועלים שכירים בענפי המשק השונים לא עשו זאת ממניע אידאולוגי אלא מכורח המציאות); או אם אכן נפערה תהום בין אורח החיים של הפועל העירוני לבין אורח החיים של הבורגני העירוני (התשובה היא שהיו הבדלים מסוימים). בכל מקרה, גם אם נסכים לדעה שחברת הפועלים הארץ-ישראלית היתה חדורת תודעה עצמית סוציאליסטית, ואפילו קיימה מערכת נורמטיבית ואורח-חיים כנדרש לפי האידאולוגיה והאתוס,<sup>17</sup> עדיין אין בכך כדי להוביל למסקנה שהתודעה הזאת אכן עיצבה את המציאות הכלכלית והחברתית של החברה היהודית בארץ-ישראל בתקופת המנדט.

יתר על כן, אף אם נניח שחברת הפועלים העירונית אכן היתה חדורת אתוס סוציאליסטי, ראתה את העולם במשקפיים סוציאליסטיות, צרכה 'תרבות סוציאליסטית' ואפילו חיה בחברת-משנה שהתנהלה לפי 'הנורמות הסוציאליסטיות' – אף אם נניח את כל ההנחות האלה, בכל זאת חברת-המשנה האמורה התקיימה במסגרת של חברה בורגנית, ולא היו בידה הכלים לעכב את התפתחותה של החברה הזאת או לשנותה. לתנועת הפועלים המאורגנת היתה השפעה רבה על קביעת תנאי העבודה ועל תנאי השכר של הפועלים השכירים המאורגנים, אבל לא היה בכוחה להשפיע על השוק החופשי, על מבנה המשק, על חלוקת ההון, על הבעלות על אמצעי הייצור, על תנאי הדיור, על מגמות ההתמקצעות של הדור השני וכדומה.<sup>18</sup> בקצרה, ובסתירה לדעתו של שטרנהל, המאמין שהיה בכוחה של תנועת הפועלים לעצב את החברה היישובית אילו רק רצתה בכך, האמת היא כנראה כי גם מעט ה'סוציאליזם' שהיא הצליחה למסד הוא הישג היסטורי גדול בהתחשב במגבלות השליטה הממשיות שלה על המרחב הציבורי.

## ב

תנאי הכרחי ליישומה של כל תכנית או למימושה של כל אידאולוגיה הוא מידה של סמכות ושליטה של בעלי התכנית או האידאולוגיה על אותו המרחב הציבורי שהתכנית או האידאולוגיה אמורות להתממש בו. ב'מרחב ציבורי' כוונתי כאן הן לתחום הטריטוריאלי והן לחברה המתקיימת בתוכו; ב'שליטה' כוונתי למכלול הסוכנויות והכלים שישמשו להשלטת המנגנונים

17. אפילו ב'חיפה האדומה' היו השליטה והפיקוח האידאולוגי-נורמטיבי בעלי אופי מוגבל. ראו: ד' דה פריס, אידאליזם וביורוקרטיה: שורשיה של חיפה האדומה, תל-אביב 1999.

18. ראו: ד' ויינריב, 'הדור השני בארץ ישראל ודרכו המקצועית', מצודה: קובץ לשאלות החיים, למדע ולספרות, לונדון וולתאם תשי"ד, עמ' 284-300; 'שפירא, עילית ללא ממשכים: דורות מנהיגים בחברה הישראלית, תל-אביב 1984, עמ' 32-35.



מדוע לא חבשו בתל-אביב כיפה אדומה?

והחוקים הנדרשים למימוש האידאולוגיה או התכנית. וכך, אם הגופים השונים שפעולתם אמורה להיות מונחית בדגם מוגדר של חברה רצויה, אם אלה אינם שולטים שליטה של ממש על המרחב הזה, המסקנה הבלתי-נמנעת היא שאין בכוחם להשפיע עליו ולעצב אותו על-פי תפיסת עולמם. אם החברה היהודית בארץ-ישראל תיחשב אפוא מרחב ציבורי אוטונומי (חלק מהמרחב הארץ-ישראלי הכולל), אפשר לראות כי גם השליטה של הגופים קובעי המדיניות ביישוב על המרחב הזה וגם יכולתם לעצב אותו לפי תכנית כוללת ולפי סדר עדיפויות מוגדר היו מוגבלות מאוד.<sup>19</sup>

האידאולוגיה (והאינטרסים) של תנועת העבודה קבעו והכתיבו אמנם, במידה רבה, את סדר היום הלאומי: את העדיפויות של הקצאת המשאבים הלאומיים ואת הערך הסימבולי שהוענק לתחומי פעילות שונים. אבל בתחומים חשובים ביותר לא היתה לתנועת העבודה השפעה. היא לא היתה מסוגלת, אם להביא דוגמא מרכזית אחת, לכונן את אפיקי ההשקעה של ההון הפרטי לפי אסטרטגיה לאומית כוללת.<sup>20</sup> (נזכור שבשנים 1919-1939 היה ההון הפרטי כ-80 אחוזים מייבוא ההון היהודי לארץ).<sup>21</sup> לראשיה של תנועת העבודה, שהנהיגו את מוסדות היישוב, גם לא היתה שום יכולת להגביל את התפתחותו של ענף השירותים ואת המגמה של התרכזות בענפי תעסוקה כמו הוראה, רפואה ופקידות.<sup>22</sup> הם לא היו יכולים להשפיע על אופיו של שוק הצריכה העירוני, על יבוא הסחורות והמוצרים ועל רמת החיים של רוב הציבור. חיים ארלוזורוב עמד יפה על החיסרון הגדול שבהיעדר שליטה על ההון כאשר כתב כי רק שליטה לאומית ממשית של המוסדות הכספיים והמשקיים מאפשרת להדריך את השקעותיהם של היחידים. משבר העלייה הרביעית היה יכול להימנע, לדעתו,

19. ראו מאמרי, 'בין "חברה יישובית" ל"חברה פוליטית" - הישוב היהודי בארץ-ישראל בתקופת המנדט', קתדרה, יד (תש"ם), עמ' 7-16.
20. נחום גרוס טוען כי להון הלאומי היה משקל רב בהכוונת הפיתוח של המשק היהודי, ובכלל זה פיתוחו של המשק הפרטי. אולם דומני שדיונו הקצר מצביע על המעורבות של ההון הלאומי והציבורי (כמו המערכת הבנקאית) בהתפתחות המגזר הפרטי, אבל לא על כך שהיה לו תפקיד אסטרטגי מכונן לפי תכנית מוגדרת. ראו: נ' גרוס, 'סוגיות במבנה הענפי של המשק היהודי בתקופת המנדט', בספרו לא על הרוח לברדה, עמ' 376-377. ראו גם: נ' קרלינסקי, "לא דגניה תגאל את הארץ כי אם פתח-תקוה קפיטליסטית": יומות פרטית בהשקפתם של הפרדסנים העברים ושל מתנגדיהם, 1904-1939, עיונים בתקומת ישראל, 7 (1997), עמ' 328-330.
21. ד' גורביץ, א' גרין וא' צנקר (עורכים), ספר יד סטטיסטי של ארץ ישראל: 1947, הסוכנות היהודית, ירושלים תש"ז, עמ' 375. בשנים 1918-1937 היה הסך הכולל של יבוא ההון היהודי לארץ-ישראל 95 מיליון לא"י, מתוכם 20 מיליון הון לאומי וציבורי (21 אחוזים), ו-75 מיליון הון פרטי (79 אחוזים). ראו א' אוליצור, ההון הלאומי ובנין הארץ: עובדות ומספרים, הוצאת הלשכה הראשית של קרן היסוד, ירושלים 1939, עמ' 246. נתונים מעודכנים ראו J. Metzger, *The Divided Economy of Mandatory Palestine*, Cambridge 1998, pp. 105-111.
22. G. Ofer, *The Service Industries in a Developing Economy: Israel As a Case Study*, New York - Jerusalem 1967.

אילו היתה קיימת ביישוב 'קונטרולה לאומית ממשית',<sup>23</sup> משום שהתיישבות מודרנית זקוקה לשליטה על הון גדול בצורה מרוכזת.<sup>24</sup> הון לאומי בסדר גודל כזה ושליטה פוליטית מכוונת עליו לא היו קיימים.<sup>25</sup> במילים אחרות, המוסדות המיישבים והמוסדות הפוליטיים לא שלטו על משאבים גדולים דיים כדי שיוכלו ליישם אסטרטגיה התיישבותית כוללת, לקבוע סדר עדיפויות כלכלי או ליצור מבנה כלכלי תואם לדגם הרצוי בעיניהם. השליטה במשאבים אפשרה למערכת הפוליטית ולמוקדי הסמכות שלה להיות הגורם הקובע בתחומים שונים, אבל לא לעצב באופן מלא את ההתפתחות הכלכלית של היישוב באמצעות הקצאת המשאבים (הון וקרקע) שהיו בשליטתה.

היעדר השליטה על המרחב התבלט כאמור במיוחד בתל-אביב. היא היתה יצירה מובהקת של המגזר הפרטי, ומשכה אליה חלק גדול מהעלייה ומן ההון הפרטי. החוגים האזרחיים אחזו רוב הזמן בהגמוניה המוניציפלית בתל-אביב (להוציא כשלוש שנים: מדצמבר 1925 ועד דצמבר 1928 ניהלה סיעת הפועלים את העירייה ויצרה גירעון תקציבי של כרבע מיליון לא"י).<sup>26</sup> ואכן, בתל-אביב התבטאו באופן מובהק הפעילות של המעמד הבינוני והאתוס העירוני היהודי בארץ-ישראל. המרחב הפיזי של העיר ומשקה היו תוצר של היזמה הפרטית ושל ההון הפרטי; יציר כפיהם של פרטים רבים. אמנם הלוואות וסיוע ממשלתי סייעו לפיתוח התשתית העירונית, אבל היזמה הפרטית יצרה את התשתית העירונית ואת נכסיה (בקיץ 1924 הוערך הסכום שהשקיע המגזר הפרטי בתחום השיפוט של תל-אביב בקרקעות, בבניינים, בבתי מלאכה וכדומה כ-2.8 מיליון לא"י. ב-1934 אמד מאיר דיונוגוף את ערך נכסיה של העיר כ-30 מיליון לא"י). התפתחותו של היישוב היהודי החדש בארץ-ישראל לא היתה אפשרית ללא עיר שתמלא את כל התפקידים של מרכז עירוני, מסחרי, תעשייתי ותרבותי. תל-אביב היא שהעניקה לו את המרכז הנחוץ והחיוני הזה.

המרחב התל-אביבי אינו מרחב גדול מבחינה גאוגרפית (שטח השיפוט העירוני של תל-אביב הקיף בשנת 1941 6,635 דונמים), אבל הוא היה מרחב גדול וחשוב מבחינה דמוגרפית: בשנת 1922 חיו בתל-אביב-יפו כ-20.2 אלף יהודים, כ-24 אחוזים מהאוכלוסייה היהודית בארץ; בשנת 1939 חיו בה כ-166 אלף יהודים, כ-37.3 אחוזים מהאוכלוסייה היהודית; ובשנת 1946 כ-213 אלף יהודים, שהיו כ-35 אחוזים מהאוכלוסייה היהודית, דהיינו יותר משליש מהאוכלוסייה היהודית בארץ-ישראל.<sup>27</sup> אם נצרף אליהם גם את היהודים תושבי

23. ח' ארלוזורוב, 'הפרובלמות הפיננסיות של בנין ארץ-ישראל', כתבים, ב: דרכי ההגשמה, תל-אביב תרצ"ד, עמ' 95.

24. ארלוזורוב, 'התקציב הציוני ועתידו', שם, עמ' 14.

25. ראו בעניין זה: ד' הרובין ומ' ליסק, מישוב למדינה: יהודי ארץ-ישראל בתקופת המנדט כמערכת פוליטית, תל-אביב 1977, עמ' 220-245.

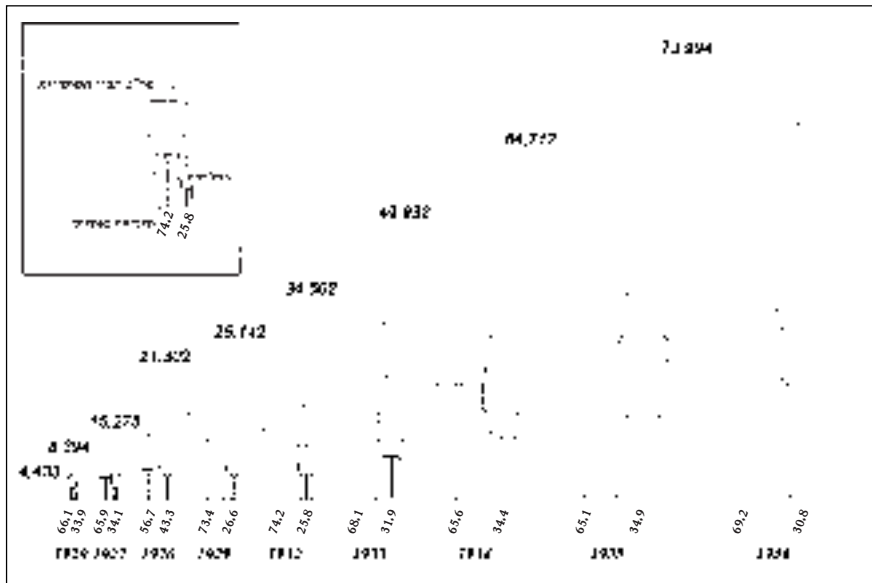
26. בבחירות למועצת העירייה תמכו יותר משליש מן המצביעים בסיעות הפועלים (34.2% ב-1925, 41.8% ב-1926, 33.3% ב-1929, 34.7% ב-1932, ו-40.1% ב-1935), אולם ההישגים האלה לא הביאו להם את השלטון המוניציפלי אלא לתקופה קצרה.

27. ראו מ' רומן, 'מעברו של המרכז הדמוגרפי והכלכלי מירושלים לתל-אביב בתקופת המנדט', ח' לבסקי (עורכת), ירושלים בתודעה ובעשייה הציונית, ירושלים 1989, עמ' 217-234.

מדוע לא חבשו בתל-אביב כיפה אדומה?

הערים האחרות והמושבות, נמצא כי רוב בני היישוב היהודי חיו במרחב עירוני וחצי-עירוני שלא היה מסור לשליטה של מפלגות הפועלים (וגם לא של המוסדות הפוליטיים של היישוב). בשנת 1922 פועלים ופועלות תל-אביביים היו מאורגנים בהסתדרות העובדים הכללית, בשנת 1931 נמנו 8,915 (עם נשות החברים), בשנת 1936 32,623 ובשנת 1947 51,294. במילים אחרות, העובדים השכירים ובני משפחותיהם היו חברת-משנה עירונית בתל-אביב, והיא הקיפה כרבע מאוכלוסיית העיר.<sup>28</sup> ב-1947 חיו בתל-אביב כ-30 אחוזים מכלל העובדים השכירים במשק היהודי בארץ-ישראל וכחצי מפועלי התעשייה והמלאכה.<sup>29</sup>

מספר חברי ההסתדרות בתל אביב לעומת מספרם ביתר המקומות בארץ, 1920–1936



המקור: סקירות ומספרים מפעולות מועצת פועלי תל-אביב ויפו תש"ה-תש"ז, תל-אביב 1947

המשקל הדמוגרפי והציבורי המרכזי של העובדים השכירים בתל-אביב וסביבתה במסגרת של תנועת הפועלים ושל הסתדרות העובדים הכללית היה אפוא סוד גלוי. בשנת 1939, למשל, נכתב על כך:

תל-אביב מרכזת בתוכה את החלק השלישי בערך של כלל פועלי ארץ-ישראל, כמחצית כל הפועלים השכירים בארץ וכשני שלישים של כלל פועלי העיר. מבחינה זו, מצד ההיקף, קובע, אפוא, המתרחש בתחומי תל-אביב הרבה דברים בשביל רוב פועלי

28. מערכות פועלי תל-אביב יפו, 1948-1955, הוצאת מועצת פועלי תל-אביב-יפו, 1957, עמ' 47.

29. סקירות ומספרים מפעולות מועצת פועלי תל-אביב ויפו תש"ה-תש"ז, תל-אביב, ספטמבר 1947, עמ' 7, 39.

הארץ. אולם, כמה וכמה תנאים ומסיבות יסודיים מאד, משווים לפועל התל-אביבי אופי מיוחד [ההדגשה במקור], משפיעים השפעה עמוקה על צמדו והתפתחותו של מעמד הפועלים המאורגן בקרב הישוב התל-אביבי, וקובעים את דרכי פעולתו ומלחמתו של ההסתדרות בתוכו.<sup>30</sup>

בספר מערכות פועלי תל-אביב-יפו (1957) הובלט מקומה של תל-אביב כמרכז יישובי וציבורי-פועלי גדול, שישבו בו המוסדות המרכזיים של תנועת הפועלים.<sup>31</sup> בשני המקורות המצוטטים היתה התעלמות מוחלטת מהעובדה שהמשק הפרטי היה מקור התעסוקה והפרנסה של חלק גדול כל-כך של העובדים המאורגנים, אולי בגלל אי-הנוחות להודות בכך שמקור התעסוקה והפרנסה הוזה היה פרי יצירתו של ההון הפרטי והיה בשליטתו של 'המחנה האזרחי'. אם נחזור לטענתו של שטרנהל, כשליש מהעובדים השכירים, שתנועת הפועלים היתה צריכה לארגנם כחברת עובדים שוויוניות, חיו ועבדו בתל-אביב. האם בתל-אביב היה קל לעשות זאת, כטענתו, יותר מאשר, נניח, בלונדון, פריז, או ברלין, משום שבתל-אביב המעמד הרכושני היה חלש יותר, המשק בראשית צמיחתו, ותנועת הפועלים במעמד פוליטי הגמוני?

## ג

ההתערבות המוגבלת של ממשלת ארץ-ישראל ברוב שטחי החיים העסקיים, והמסגרת החוקית המודרנית, שהניחה יד חופשית ליזמות החופשית,<sup>32</sup> יצרה בארץ-ישראל, ובעיקר במשק העירוני, מרחב פתוח לפעולתם של כוחות השוק, ללא שום יכולת של התערבות אסטרטגית מכוונת מצד גורם יהודי כלשהו. פיתוח העיר וניהולה לא היו תלויים במקורות הכספיים של הקרנות הציוניות ושל התקציב הלאומי, והתקציב השוטף של העירייה מומן מהכנסות מקומיות. אולם, גם הנהלת העיר היתה מוגבלת ביכולתה לפקח על התפתחות העיר ולכוון אותה משתי סיבות עיקריות:

א. המרחב העירוני היה פתוח לפעילותם של כל כוחות השוק המקומי והבין-לאומי; כלומר, פתוח להשפעת התנודות בייבוא ההון, בכיווני ההשקעה ובמצב הכלכלי הכללי בארץ-ישראל ובשוקי העולם;

ב. התקציב של עיריית תל-אביב היה נתון לפיקוח של מושל המחוז הבריטי, והוא לא התיר לה להשקיע בתשתית ובפיתוח באמצעות תקציב גירעוני.<sup>33</sup>

30. מספרים (1939), הוצאת מועצת פועלי תל-אביב, עמ' 3.

31. מערכות פועלי תל-אביב יפו, 1948-1955, לעיל, הערה 28, עמ' 62.

32. ראו נחום גרוס, 'המדיניות הכלכלית של ממשלת ארץ ישראל', בספרו לא על הרוח לבדה, עמ' 173-227.

33. בו בומן התמיכה הבריטית (המיומן הציבורי) בתקציב העירוני היתה מוגבלת מאד לעומת התמיכה הגדולה בהרבה בערים אחרות.

מדוע לא חבשו בתל-אביב כיפה אדומה?

ראוי לציין כי היה בידי העירייה כלי שלא היה בידי הוועד הלאומי – יכולת להטיל מיסים. ההכנסות של עיריית תל-אביב באו ממיסוי על שכר דירה (לפי מספר החדרים), ממס חינוך, מאספקת שירותים עירוניים (כמו מים), ממתן רישיונות לבניין וכדומה. סיעת הפועלים במועצת העירייה, בגיבוי של ההסתדרות ומפלגות הפועלים, תבעה מהעירייה להגדיל את המס על המגרשים הפנויים ולהתערב בגובה שכר הדירה (התערבות שהיתה בלתי-אפשרית מבחינה חוקית). הימין האזרחי, לעומת זאת, טען כי לשכות העבודה של ההסתדרות והמאבק המקצועי שהיא ניהלה הרחיקו את ההון הפרטי מתל-אביב.<sup>34</sup> היה יסוד לטענה זו (חשוב לזכור כאן, כי המאבק סביב המיסוי לא התנהל בין ההסתדרות הכללית ובין בעלי התעשייה, אלא בינה ובין בעלי הבתים והמגרשים).

בכל מקרה, הוויכוח שהתנהל על סדר העדיפויות העירוני היה סוער מאוד, אבל תחומיו היו מוגדרים היטב והם מעידים עד כמה היתה מוגבלת היכולת של שני הצדדים כאחד להתערב, באמצעות מדיניות מיסוי או חקיקה עירונית, כדי להשפיע על כיווני ההתפתחות של העיר, על המבנה הכלכלי והחברתי שלה ועל אורח החיים בה. אין פירוש הדבר שהעירייה לא ניסתה להשפיע על אורח החיים העירוני באמצעות חקיקה עירונית, אולם השפעתה של החקיקה הזאת על המבנה החברתי והכלכלי היתה מוגבלת מאד. חשוב יותר לענייננו: לסיעת הפועלים, ובאמצעותה לתנועת העבודה, לא היתה כמעט שום יכולת להשפיע על מבנה החברה העירונית באמצעות המיסוי העירוני.

המגזר הפרטי היה מקורם של רוב מקורות התעסוקה בעיר ויזמים פרטיים הם שבנו את רוב הדיור בה, ואילו הסתדרות העובדים הכללית, מכוח השליטה שלה בשוק העבודה, היתה יכולה להשפיע במידה מסוימת על תנאי העבודה ועל תנאי השכר באמצעות מאבק מקצועי (שביתות). אבל היא לא היתה מסוגלת להשפיע על הפרשי השכר במשק הפרטי, שנבעו מתנודות של היצע וביקוש ומהחלוקה בין פועלים קבועים ועונתיים, מקצועיים ולא-מקצועיים וכדומה.<sup>35</sup> נוסף על כך, רוב העובדים היו מועסקים במקצועות רבים ובמאות יחידות כלכליות קטנות, ולא במספר קטן של מפעלים המעסיקים מאות עובדים (בשנת 1933 היו בתל-אביב 1,521 יחידות ייצור והן העסיקו 10,039 עובדים),<sup>36</sup> והעובדה הזאת טיפחה אף היא הפרשים גדולים בשכר העבודה של הפועלים, לא אפשרה להאחיד את רמת השכר<sup>37</sup> ומנעה כל אפשרות ליצור חברה הסתדרותית שוויוניות.<sup>38</sup>

34. ראו ד' גלעדי, הישוב בתקופת העליה הרביעית, 1924-1929, תל-אביב 1968, עמ' 139-142.

35. ראו צ' זוסמן, פער ושוויון בהסתדרות 1920-1939: ההשפעה של האידיאולוגיה השוויונית והעבודה הערבית על שכרו של העובד היהודי בארץ-ישראל, רמת-גן 1974. חוסר היכולת למנוע פערים בשכר בתל-אביב בולט במיוחד שכן כמעט לא היתה בעיר עבודה ערבית. רק 2.9% מהמועסקים עבדו בממשל המנדטורי האזרחי ורק 1.4% בממשל הצבאי.

36. ערך התוצרת שיצרו היה 2,582,000 לא"י, והושקעו בהם 1,788,000 לא"י.

37. רמת החיים של רבים מן 'המעמד הבינוני' (ה'מעמד הבינוני') לא היתה גבוהה יותר מזו של עובדים שכירים, ובמקרים רבים היתה נמוכה יותר; חלק מהשכירים השתכרו יותר ממה שהרוויחו בעלי עסקים קטנים וזעירים.

38. בשנת 1933, שהיתה שנת גאות במשק העירוני, היה הפער בשכרם של פועלים יומיים בענפים ובמשלחי-

במילים אחרות: לא רק החברה העירונית בכללותה היתה חברה מרובדת, אלא גם חברת הפועלים העירונית עצמה היתה חברה מרובדת. בחברת הפועלים התבטא הריבוד בהבדלים בסוגי העבודה, בביטחון התעסוקתי, ברמת השכר, בתנאי הדיור, בחינוך<sup>39</sup> וברמת החיים. ההבדלים האלה הועמקו בתקופות של משבר.<sup>40</sup> מאידך גיסא, אין ספק כי ללא הכוח הפוליטי והמקצועי של ההסתדרות ושל תנועת הפועלים היה מצבו של העובד השכיר קשה יותר, והיו חסרים לו שירותים חברתיים חיוניים שונים. כשמנתה מועצת פועלי תל-אביב-יפו את הישיגה בתקופה הזאת, היא הדגישה את קשייה הרבים במגמתה ליצור חברת פועלים מאורגנת ולהבטיח את זכויות העובד ומעמדו בתוך 'אוכלוסייה עירונית בעלת מבנה דמוגרפי וכלכלי מיוחד':

העיר, שלא פסקה מלגדול, היתה נתונה בתהליכי התפתחות עולים ויורדים, מואטים ומזורזים, תוך משברים בלתי פוסקים. התהוותו של המעמד בעיר היתה קשה ואיטית. על שכמה של מועצת פועלי תל-אביב היה מכביד נטל בלתי פוסק של דאגה לפרט. היה צורך למנוע חוסר עבודה, ניצול ותנאי שעבוד מהמוני חברים; היה צורך לעמוד בפרץ כדי למנוע התפרקות, עזיבת המעמד ועזיבת הארץ; בנייתה וחיוקה של האגודה המקצועית, ליכודם של הפועלים מסביב ההסתדרות והאגודה וטיפוח קיומו של ועד הפועלים במקומות עבודה - [כל אלה] חייבו פעולה ממושכת, עקשנית... והכרה מעמדית עמוקה.<sup>41</sup>

את הישיגה של ההסתדרות צריך לשפוט אפוא לא על פי מידת יכולתה, המוגבלת, לעצב את המרחב העירוני כולו, אלא על פי יכולתה לשפר את מעמדו ומצבו של העובד השכיר, לתת לו מכלול שירותים שלא היה יכול לקבל ממקורות אחרים ולהעניק לו תודעת יחד ומעמד מרכזי בחברה, ועל פי מידת יכולתה להפנים, לפחות בקרב חלק מציבור הפועלים, את האתוס של תנועת העבודה.

יד שונים בין 150 מא"י ל-500 מא"י, ושל פועלים חודשיים - בין 8.4 לא"י בחודש ל-13.5 לא"י בחודש. ההפרש בשכרם של פקידים בבתי עסק ובמוסדות שונים היה בין 4 ל-8 לא"י בממוצע בחודש ל-7 עד 32 לא"י בחודש! ראו תיאור מפורט בפרק 'מבנה הכלכלה העירונית', בהיסטוריה של תל-אביב, א, עמ' 293-300, המבוסס על ניתוח הנתונים ממקורות שונים.

39. בסוף שנת הלימודים 1936-1937 למדו בבתי הספר של חינוך עובדים בתל-אביב 747 תלמידים בגילים 6 עד 14, ובשנת 1947 למדו בהם 1,400 תלמידים (שהיו כחמישית מבני משפחות העובדים המאורגנים בהסתדרות העובדים הכללית). על מערכת החינוך בעיר ראו: י' פישביין, 'מערכת החינוך בתל-אביב', ההיסטוריה של תל-אביב, שם, עמ' 342-369.

40. ראו: דה פריס, לעיל, הערה 17, עמ' 299, וכן דברי גולדה מאיר בהרצאתה 'עורה הדדית בימי משבר', מעשים ומגמות, לעיל, הערה 14, עמ' 194-204. בין היתר קבעה שם כי רשת חינוך עובדים בתל-אביב יצרה למעשה בית ספר אריסטוקרטי שכן רק פועלים בעלי שכר גבוה יכולים לשלוח את בניהם אליו. עוד קבעה: 'אין זו דרך רצינית להגיד לחבר עובד במקום קבוע, שיש לו צורת חיים ידועה, השוה את תנאי חיך לשל מחוסר עבודה'. שם, עמ' 199.

41. מערכת פועלי תל-אביב-יפו תש"ח/ט"ז, 55/48, תל-אביב 1957, עמ' 60-61.

תנועת העבודה היתה מודעת היטב למגבלות הכוח ולמגבלות השליטה שלה על החברה היהודית בארץ-ישראל בכלל, ועל החברה העירונית בתל-אביב בפרט. המגבלות הוסברו בכוחה של הבורגנות, והוא הוסבר כנובע מכמה גורמים: ההגמוניה המוניציפלית של המחנה האזרחי ויכולתו להשתמש בעירייה גם ככוח פוליטי; הזיקה בין תל-אביב ובין המושבות וענף הפרדסנות; הגיוון והפיצול הגדולים מאוד של כלכלת העיר; הפגיעות הרבה של כלכלת העיר לתנודות של גאות ושפל בכלכלת ארץ-ישראל.

תל-אביב היתה במשך כל תקופת המנדט מושא מתמיד לביקורת נוקבת ולתיאורים שליליים משום שהתפתחה במהירות עצומה והיתה לעיר הבחירה ('the promised city') של חלק גדול של העולים לארץ-ישראל, לרבות העובדים השכירים, וביטאה את תרומתו של המשק הפרטי להתפתחות היישוב. תל-אביב היתה לסמל של 'שתילת הגלות בארץ-ישראל', של הדפוסים השליליים של הכלכלה היהודית 'הגלותית' וה'אתוס' הכלכלי היהודי – היא היתה סמל לכל מה שהכפר ועבודת הכפיים הם ניגודו.<sup>42</sup>

הביקורת על תל-אביב היתה מורכבת משלוש שכבות: (1) השקפה אנטי-אורבנית עקרונית, ובכללה חזרה על הביקורת במערב נגד קלקלות הציביליזציה העירונית המלאכותית והדקדנטית, וכן טענה שמדובר בציביליזציה שלא תוכל להיוותר תרבות לאומית 'טבעית'; (2) טענה שצמיחת העיר יוצרת ביישוב היהודי מבנה לא פרופורציונלי (ומסוכן מבחינה לאומית) בין העיר ובין הכפר – גידול העיר העברית נתפס כתופעה מלאכותית, 'מוגזמת ובלתי-נורמלית', נטולת בסיס כלכלי איתן, ונטען שהחיים בעיר יוצרים חברה צרכנית המקיימת רמת חיים עירונית אירופית, כלומר רמת חיים גבוהה 'שאינה מתאימה בשום אופן להתפתחות הכוחות הפרודוקטיביים של ארץ-ישראל, ביחוד אל יכולת היצירה של הארץ';<sup>43</sup> (3) טענה שהמבנה הכלכלי של העיר עצמה מעוות ומבוסס על עיסוקים ופרנסות דומים לאלה של החברה היהודית בתחום המושב; נטען שתל-אביב היא עיר של חנוונים, ספסרים, מתווכים, בעלי מלאכה קטנים וכדומה. המבנה של הכלכלה העירונית רעוע, לגרסת מבקריה, והיא היתה מבוססת על מסחר בנכסי-דלא-ניידי, על מסחר זעיר, על מלאכה זעירה ועל עודף של בעלי מקצועות חופשיים שאינם יכולים להיות בסיס לכלכלה עירונית יציבה. תל-אביב תוארה כ'בבואה נאמנה של הפרנסות שעמנו עסק בהן בתחום המושב שברוסיה ובארצות אחרות של אירופה המזרחית'.<sup>44</sup> 'כבר הגענו לידי כך שתל-אביב היפה נתכרכמו פניה וקיבלה צורה של עיירה יהודית מתחום המושב: חנות על גבי חנות, אוהל על גבי אוהל, מלון על גבי מלון, פנסיונים, מספרות, אהלי גוזז, קיוסקים וכדומה'.<sup>45</sup> עיר כזאת היא מגדל

42. ראו בהרחבה בפרק המבוא של תולדות תל-אביב-יפו, עמ' 16-51.

43. חיים ארלוזורוב, 'מסקנות', כתבים, ב, לעיל, הערה 23, עמ' 53-56.

44. ראו: ב' בן-אברם וה' ניר, עינים בעלייה השלישית: דימוי ומציאות, ירושלים 1995, עמ' 60-70.

45. ש"א יורעאל, 'פזור', התור, יב (כ"ג שבט תרפ"ג, 9.2.1923) עמ' 4. אצל בן-אברם וניר, שם, עמ' 64.

קלפים מט לנפול בכל רגע, תעתוע שרב. משבר העלייה הרביעית העצים את הביקורת הזאת. המסחר, המלאכה הזעירה והעסקים הקטנים ('חנוונות') היו לסמליה השליליים של תל-אביב.

הביקורת הזאת מעידה כי תנועת העבודה הכירה היטב בעובדה שההתפתחות הכלכלית של היישוב היתה תוצר של השקעות ההון הפרטי, והיתה מודעת בבהירות לחוסר היכולת של המוסדות המיישבים, בראשותה, לכוון את ההשקעות הפרטיות לאפיקים הראויים בעיניה, או לתכנן את ההתפתחות התעשייתית. אחת התגובות למצב הזה היתה ניסיון להמעיט מחלקו של ההון הפרטי בפיתוח המשק העירוני או להצביע על תלותו בהון הלאומי, שהרי אדמות אחוזת-בית נקנו בסיוע הלוואה של בנק אפ"ק ושכונות שלמות מוקמות על קרקע בבעלות קרן קיימת לישראל. גם בהקמת החרושת, גאות היוזמה הפרטית, שקוע הון לאומי רב, בין בהשתתפות ישרה בהון היסוד ובין במתן קרדיטים.<sup>46</sup>

חשוב לציין כי מול הביקורת הזאת היו גם מי שגילו ראייה ראליסטית והכירו בכך שתל-אביב אינה ברדיצ'ב', אבל לזכותה של העיר ציינו לפעמים רק את העובדה שהיא השוק הקולט את התוצרת החקלאית של המשק החקלאי השיתופי, ומכאן שגידול האוכלוסייה העירונית פירושו גם גידול של השוק הזה.<sup>47</sup> לעומת זאת גם ארלוזורוב, מבקר חריף של ההתפתחות האורבנית בשנות העשרים, ידע לשבח את 'מאות ואלפי משפחות, בעלי חרושת בינונית וזעירה, בעלי-מלאכה גדולים וקטנים' שהשתרשו בתל-אביב ובסביבתה. הוא שייך אותם לאותו חלק של המשק הפרטי המגלה 'יוזמה פרטית אמיתית', כלומר קונסטרוקטיבית – זו התורמת לצמיחת המשק היהודי וליצירה של מקורות תעסוקה.<sup>48</sup> עם זאת, למרות ההכרה בחשיבות העיר להתפתחות המשק היהודי, העובדה שהעיר היתה הוויה שונה לגמרי מן ההוויה החברתית-כלכלית האידאלית בעיניהם של אנשי תנועת העבודה דחפה אותם לגנות את העיר ולראות בה העתקה של הגלות ושל הפירמידה ההפוכה אל ארץ-ישראל. רק בשנות השלושים התמתנה הביקורת והעיר נתפסה כעובדה מוגמרת.

ראוי לזכור שביקורת ברוח דומה נמתחה גם מחוגי האיכרים. התפתחותה המהירה של תל-אביב היתה גם בעיניהם התפתחות מלאכותית, אבן שואבת לעולים ולהגירה פנימית על חשבון המושבות החקלאיות, והם טענו שרמת החיים הגבוהה שנכרכה בה איננה מתאימה לא למשאבים הקיימים ולא לאתוס החברתי הרצוי. משה סמילנסקי, דוברם של איכרי המושבות, למשל, כתב ב-1934 כי תל-אביב מפתה את בני המושבות לעבור אליה והיא 'בולעת הכל' ויוצרת רמת חיים מופרזת ומסוכנת.<sup>49</sup>

46. ד' בן-גוריון, 'הפועל והאומה' (תרגום), הפועל הצעיר, 34-40 (חסרה שנה); ממעמד לעם, תרגום, תל-אביב, מהדורת 1974, עמ' 238.

47. וראו דבריו של "לביטוב: תל אביב אינה ברדיצ'ב. אנחנו מעוניינים בעיר גם בתור שוק הקולט את התוצרת שלנו העתידה להתרבות...". "לביטוב, לקראת הועידה החקלאית", הפועל הצעיר, 9 (כ"ד בסבת תרפ"ג, 12.1.1922), עמ' 9-10.

48. ארלוזורוב, 'הפרובלימות הפיננסיות של בניין ארץ-ישראל', כתבים, ב, לעיל, הערה 23, עמ' 93.

49. מ' סמילנסקי, 'תל אביביות', בוסתנאי, שנה שישית, גיליון יא (22 ביוני 1934), עמ' 5-6.



מדוע לא חבשו בתל־אביב כיפה אדומה?

הטענה שהתפתחותו של יישוב עירוני גדול איננה מעשית היתה גם נחלתו של הימין הציוני. בקונגרס הציוני ה־ד (1925) קבע, למשל, זאב ז'בוטינסקי כי 'אף השיטה האופטימית ביותר של פרוטקציוניזם כלכלי ממשלתי לא תשנה את האופי היסודי של ארץ־ישראל – דהיינו, כי אין יסוד לאופטימיזם שיישוב עירוני גדול ממדים אפשרי'.<sup>50</sup> הוא אף קבע כי 'היא זה הכרח להדריך אחוז גדל והולך של עולים אל הלחם הבטוח של האדמה'.<sup>51</sup> במילים אחרות: אף שבעיני ז'בוטינסקי ההון הפרטי והיזמה הפרטית היו הכוח המניע של ההתיישבות היהודית, הוא הטיל ספק באפשרות של התפתחות עירונית רחבת־ממדים בארץ־ישראל ובחיוניותה. ז'בוטינסקי שינה את השקפתו בשנים הבאות – תוצאה ישירה של ההתפתחות המואצת של תל־אביב, ולא רק משום שההתפתחות נבעה מן הפעילות של היזמה הפרטית, אלא גם משום שהעיר היתה הקולטת הגדולה (והלא סלקטיבית) של העלייה. עקב משבר העלייה הרביעית, החלה התנועה הרוויזיוניסטית לתבוע שחלק גדול מהתקציב הלאומי יופנה לסיוע להתיישבות העירונית. הסיעה הרוויזיוניסטית במועצת עיריית תל־אביב חברה לסיעות האזרחיות בהתנגדות להסתדרות העובדים הכללית.

החוגים שייצגו את ההשקפה הפרו־אורבנית וסברו שתל־אביב מגלמת את ההתיישבות היהודית בארץ־ישראל והיא מרכז התרבות העברית החדשה, לא היו פטורים מפרדוקס. הם טענו שהמוסדות הלאומיים מקפחים את ההתיישבות העירונית ומעדיפים את ההתיישבות החקלאית מסיבות אידאולוגיות ופוליטיות. במילים אחרות: בו בזמן שהציגו את העיר כעדות לכך שההון הפרטי הוא הכוח המניע של מפעל ההתיישבות הציוני, ולכן אין צורך במעורבות ציבורית במשק, הם גם תבעו שהמקורות המוגבלים של ההון הלאומי יופנו לעיר (בשנים 1921-1939 היתה ההוצאה הציונית הראלית להתיישבות חקלאית 33.4 אחוזים מההוצאה הכוללת, לחינוך ולתרבות הוקצבו 26.7 אחוזים, ולהתיישבות עירונית 6.5 אחוזים בלבד).<sup>52</sup>

זאת ועוד: גם דובריה וסניגוריה הראשיים של ההתפתחות האורבנית השקיפו בדאגה על המגמות האורבניות והחברתיות. הן היו בעיניהם בעלות אופי סטיכי, שלילי ומסוכן, ופגעו בדיוקנה האידיאלי של העיר, לפי תפיסתם. בסוף שנות העשרים הגיב על הביקורת ר' בנימין, מתושביה הראשונים של תל־אביב, ואמר באירוניה: 'אפשר מאד שאילו היינו אנשים טובים באמת, היינו צריכים להפסיק את בניין הערים ובלבד שלא לצער אותם הרומנטיקים, אותם בעלי־החלומות של קמת־זהב שבל־הפז'. מאיר דיזנגוף, המנהיג העירוני הבולט ביותר, אמנם ידע להשמיע לעתים דברי ביקורת נוקבים על המגמות האורבניות, אך

50. ז'בוטינסקי, נאומים (1905-1926), ירושלים תשי"ח, עמ' 257.

51. ז'בוטינסקי, 'יסודות ראשונים בפרוגרמה הרוויזיוניסטית', פריז, 19 בפברואר 1925, שם, עמ' 257.

52. גרוס ומצר, 'מימון ציבורי במשק היהודי בתקופה בין המלחמות', אצל נ' גרוס, לא על הרוח לבדה, לעיל, הערה 3, עמ' 143; הורוביץ וליסק, לעיל, הערה 25, עמ' 249-254. ראו גם, A. Gertz (ed.), *Statistical Handbook of Jewish Palestine, 1947*, The Jewish Agency for Palestine, Department of Statistics, 1947, pp. 370-371

הוא גם הגן עליה והצביע על תפקידה החיוני. ב־1934 כתב כי יש בעיר תופעה של ספסרות בקרקע, אבל מספרם של הספסרים אינו גדול ביותר ו'אלה הם מן הדברים, שאי אפשר לעיר מסחרית בלעדיהם'. ביסודו של דבר, העלייה החמישית מלמדת כי 'אלמלא נבראה בשעתה העיר היהודית, היה צריך לברוא אותה עכשיו'.<sup>53</sup>

## ה

ההכרה בכך שהעיר כמרחב אינה נתונה לשליטה של כוחות מעצבים הפועלים לפי אידאולוגיה מנחה, וכוחות כאלה אינם יכולים לקבוע את אופיו של המשק העירוני ואת המבנה של החברה העירונית, הולידה כבר ב־1920 את הרעיון להקים התיישבות פועלים עירונית חלופית. משלחת פועלי-ציון לארץ-ישראל הציעה אז תכנית אוטופית לבנייתה של 'עיר עברית חדשה על חוף הים התיכון', בהנהלת הפועלים. התכנית קבעה לעיר החדשה שלחוף הים מתכונת של בתים פרטיים קטנים עם משקי עזר.<sup>54</sup> לתכנית פועלי-ציון לא היה, כמובן, שום סיכוי להתממש. חלופתה היתה התכנית ליצור שכונות פועלים אוטונומיות בתוך העיר או בפרברים, שייצרו מעין אוטונומיה עירונית פועלית דוגמת Whonhöfe בווינה. השכונות האלה נועדו להציע לא רק דיור זול אלא גם שירותים קואופרטיביים לאספקת מזון ושירותים חברתיים שונים, כגון בתי-ספר, מוסדות תרבות וכדומה, להקטנת התלות של העובדים השכירים המאורגנים בכלכלת השוק ולשם בידוד, במידת האפשר, של חברת המשנה הפועלית מן העיר הבורגנית.<sup>55</sup> התכניות האלה נתקלו בקשיי מימון, שהגבילו את האפשרויות לרכוש קרקע ולבנות בתי מגורים.<sup>56</sup>

מכל מקום, רוב העובדים הועסקו כאמור במשק הפרטי וצרכו את השירותים שסיפקן העירייה ומוסדות פרטיים. ההכרה בעובדה הזאת הגבירה בהנהגת הפועלים את הנטייה

53. מ' דיזנגוף, 'תל-אביב בת עשרים וחמש', חוברת היובל של ידיעות עיריית תל-אביב, שנה 5, חוברת 6-7 (תרצ"ד, 1934) עמ' 225-222.

54. ח' גולן (עורך), משלחת פועלי-ציון בארץ-ישראל 1920, ב: הדו"ח המלא, רמת אפעל 1989, עמ' 79-80.

55. גורני כותב כי רעיון שכונת העובדים האוטונומית היה רעיון אוטופי-כוללני, שנוגח משום שלא היה אפשר לממש אותו, אך תנועת העבודה לא זנחה את הרעיון כשלעצמו 'כפתרון חברתי-ערכי חלקי בהווה, ואולי גם בעתיד, לבעיות הפועל בעיר'. ראו: י' גורני, אהדות-העבודה 1919-1930: היסודות הרעיוניים והשיטה המדינית, תל-אביב 1973, עמ' 98. לענייני חשובה העובדה שמימוש הרעיון נזנח מפני שלא היה מציאותי, ולא העובדה שדוברים שונים בתנועת העבודה המשיכו לראות בו פתרון רצוי.

56. ראו: א' גרייצר, 'שכונות העובדים: ניסויים בעיצוב הנוף העירוני על-ידי אידאולוגיה חברתית בארץ ישראל בתקופת המנדט', עבודת דוקטור, האוניברסיטה העברית, ירושלים 1982. בשנת 1936 היו בתל-אביב 393 יחידות דיור במעונות עובדים ו-572 יחידות דיור עם משקי עזר בשכונות הפועלים, כלומר יחד 965 יחידות דיור (דירות). באותה שנה היו בתל-אביב 6,634 בתים ומספר גדול יותר של דירות.

מדוע לא חבשו בתל-אביב כיפה אדומה?

להקים חרושת בבעלות חברת העובדים. אמנם בן-גוריון קבע ב-1924 כי 'הגיעה השעה לגשת להקמת מפעלי חרושת גדולים של ציבור הפועלים ברשות הפועלים, באמצעיהם ובאמצעיהם... אשר יעסיקו בקביעות מאות ואלפי פועלים ואשר ישמשו מקלט נאמן ובטוח לעלייה על יד ההתיישבות החקלאית, העבודות הציבוריות והבניין ומשקי הרכוש הפרטי'.<sup>57</sup> אבל גם כאן הכרזות לחוד ואפשרויות לחוד. מפעלים כאלה לא הוקמו בתל-אביב ובסביבתה. מעונות העובדים ושכונות העובדים, כמו גם הקואופרציה היצרנית והצרפנית,<sup>58</sup> הקיפו רק חלק מהעובדים השכירים (בשנת 1938 נמנו 1,931 חברים באגודות הקואופרטיביות בכל הארץ וב-1948 נמנו בהן 4,140 חברים).<sup>59</sup>

ההסתדרות הכללית ומועצת פועלי תל-אביב-יפו עסקו בפעילות תרבותית ענפה,<sup>60</sup> אולם הפועל העירוני היה חלק בלתי-נפרד מציבור הצרכנים של שוק התרבות העירוני הכללי. בן-גוריון, למשל, הכיר בעובדה שהפועל העירוני נהנה משירותי העיר ומסביבתה התרבותית והבין שציבור הפועלים נוטל חלק מלא 'בהווי האינטנסיבי והעשיר יותר של העיר רבת-האוכלוסין', שבה 'אין' הניגודים המעמדיים חריפים ומנקרים את העין במידה כזו. הקרע בין "שתי האומות"<sup>61</sup> - אומת השבעים ואומת הרעבים - אינו כל כך עמוק וכולל. מציאות שכבת פועלים חשובה העובדת בחרושת ובמקומות עבודה קבועים - מטשטשת ומפיגה את הרושם המדכא של ענפי העבודה הירודים. בעיר יש אספות, קונצרטים, הרצאות, בתי ראינוע וקולנוע, מסיבות ופגישות המנעימים או מעסיקים את שעת הפנאי - וכל זה אינו במושבה'.<sup>62</sup>

דבריו של בן-גוריון מעידים כי למרות מערכת הציווים הנורמטיביים של האידיאולוגיה ולמרות רשת המוסדות של ההסתדרות, חלק גדול מחייו של הפועל העירוני התנהל מחוץ לציווים ולרשת הזאת. העיר היתה מרחב חופשי, שהציע 'פיתויים' שונים, ולא היה אפשר לממש בו את אידאל הסמכות והפיקוח של ההסתדרות ושל המפלגה. גם חלק גדול מבני הדור השני (ובתוכם ילידי הארץ) של בני העובדים לא כיוונו את מהלך חייהם לפי האתוס שניסו להנחיל להם הסוכנויות השונות של תנועת העבודה, והם העדיפו לבחור בפקידות, במקצועות חופשיים ובמקצועות הדורשים התמחות ('קריירה'), ולא בעבודה גופנית,

57. ד' בן-גוריון, 'חרושת', קונטרס, קנו (ה' שבט תרפ"ד), בתוך: ד' בן-גוריון, ממעמד לעם, לעיל, הערה 46, עמ' 125.

58. חשוב לזכור שהיו גם קואופרטיבים יצרניים של המעמד הבינוני.

59. י' ריטוב, 'סקירה', קול הקואופרציה: דין וחשבון מהועידה החמישית של הקואופרטיבים היצרניים-השירותיים, 1949, תל-אביב תש"י, עמ' 33. בתל-אביב פעלו בשנת 1936 38 קואופרטיבים למלאכה, לחרושת ולתחבורה, שהעסיקו 2,131 עובדים (המלאכה והתעשייה בעיר העסיקו בשנת 1937 25,327 עובדים). בשנת 1944 היו לחברת העובדים 47 מפעלים, שהעסיקו 1,923 עובדים. על פי: ההסתדרות בשנת תש"ד, עמ' 33-34.

60. ראו מערכות, שם, עמ' 48-52.

61. את המונח הטביע בנימין ד'יוראלי ברומן שלו *Sybil or The Two Nations*, 1845.

62. בן-גוריון, 'אחדות המעמד', דבר, כ"ה תשרי תרצ"ב, בתוך: ממעמד לעם, לעיל, הערה 46, עמ' 86-87.

בהתיישבות החקלאית או בחרושת. רק חלק קטן מהנוער הארץ-ישראלי התחנך ברשת חינוך של העובדים או היה חבר בתנועות הנוער של ארץ-ישראל העובדת. תיאור הפועל העירוני כחדור ערכים סוציאליסטיים הוא אפוא תיאור אידיולי, ומנהיגי תנועת הפועלים עצמם ידעו זאת היטב.<sup>63</sup> הם ידעו היטב כי זיקתם של רבים מחברי ההסתדרות לארגון אינה זיקה רעיונית אלא היא, כדברי בן-גוריון, 'זיקת-תועלת, זיקת-צרכים'.

## 1

עיר אינה הוויה אנושית שאפשר לשלוט ולכוון אותה 'מלמעלה'. לעיר אין שליט אחד, והיא, במידה רבה, אינה ניתנת לפיקוח. גורמים שונים, בעלי השקפות שונות וכל מיני אינטרסים, נוטלים חלק בהתפתחותה ובעיצובה.<sup>64</sup> ההכרה הזאת – שהעיר היא מרחב 'חופשי', שאינו מקבל פיקוח והכוונה של אידאולוגיה, פרוגרמה או דגם כלשהו – עמדה בניגוד מוחלט לאמונה העקרונית של תנועת העבודה שאפשר להבנות (construct) חברה על פי דגם מוגדר ועל פי עקרונות מונחים. היא גם סותרת את האינטרפרטציה האידאליסטית של תולדות היישוב. אבל תנועת העבודה לא היתה יכולה לבלום את ההתפתחות העירונית כהוויה חברתית לא שוויונית במהותה.

המקרה של תל-אביב מאיר פרדוקס בולט בתולדות היישוב. כחברה פוליטית היה היישוב בשליטתה של תנועת העבודה הארץ-ישראלית (לפחות מתחילת שנות השלושים), אבל השליטה הזאת לא היתה תנאי מספיק ליצירתה של חברה ברוחה של תנועת העבודה. אם נניח שהיא אכן התכוונה להקים חברה סוציאליסטית, די בקיומה של תל-אביב כדי ללמד שהיא לא הצליחה להקים חברה כזאת. קריאה ריאליסטית של תולדות תל-אביב ושל תולדות היישוב מלמדת כי גם לו הפצה בכך בלב שלם והיתה מוכנה לפעול לשם כך, תנועת העבודה הציונית לא היתה יכולה בשום מקרה להקים חברה סוציאליסטית, לא בתל-אביב ולא ביישוב.<sup>65</sup>

63. הביקורת הפנימית הֶרִיפה בתקופת הגאות של העלייה החמישית. ראשי ההסתדרות מתחו ביקורת על מגמות ה'התברגנות' של הפועל העירוני, הנובעות מהיותו 'פרובינציאלי'. הם תיארוהו כמי שגובהו האינטלקטואלי אינו 'למעלה מבינוני', והוא שקוע בקטנות, בחוג הצר של משפחתו, ומטרד מרמת חייה (דברים במועצת ההסתדרות הכ"ו, אוקטובר 1931. 'הבעלבתיות מכה שורשים בתוכנו', התריע בן-גוריון. מצוטט אצל א' שפירא, המאבק הנכזב: עבודה עברית 1929-1939, תל-אביב 1977, עמ' 147-148.

64. R. Porter, *London: A Social History*, London 1994, p.7.

65. כשנה לאחר שהמאמר נמסר לדפוס, בראשית 2000, הגיעה לידי עבודת הדוקטורט של ענת הלמן 'התגבשותן של חברה אורחית ותרבות עירונית בתל-אביב בשנות העשרים והשלושים' (האוניברסיטה העברית, 2000). החיבור הזה מביא תיאור מפורט מאוד של החברה האורחית בתל-אביב. תיאור זה מאשש את הטענה בדבר האוטונומיה של תל-אביב בתוך החברה היישובית ובדבר השונות הרבה בינה ובין מה שנתפס בדרך כלל כחברה הארץ-ישראלית הייצוגית.