

## א. ההתפתחויות הכלכליות בשנת 2004 ותחזיות מקרו-כלכליות לשנת 2005

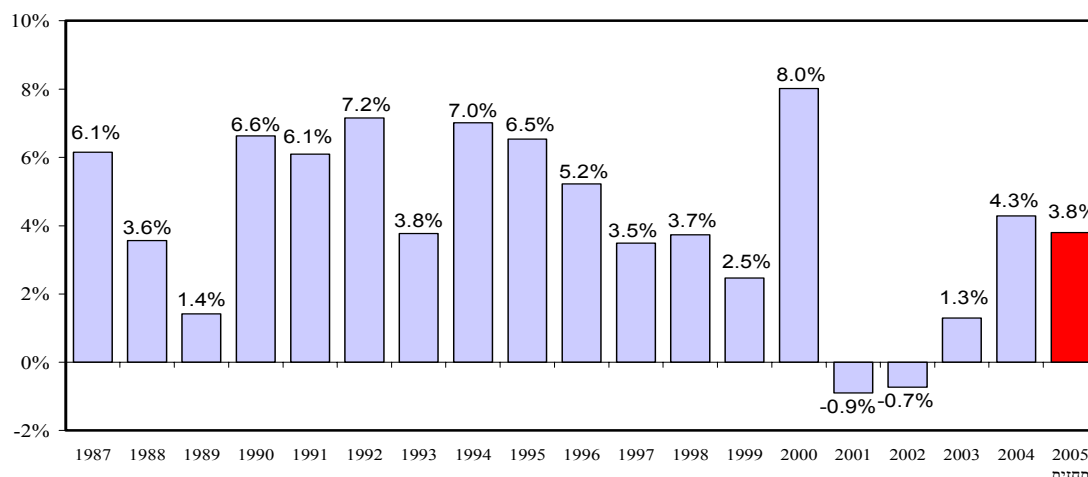
### 1. צמיחת התוצר והתוצר העסקי

בשנת 2004 הואץ תהליך התאוששות המשק שהחל בשנת 2003. להאצת הצמיחה תרמו גורמים שונים, בהם יציבות מקרו-כלכלית, התאוששות כלכלית בעולם, רגיעה ביטחונית יחסית ומדיניות מוניטרית פחות מרסנת. היציבות המקרו-כלכלית נבעה מריסון הוצאות הממשלה ומקבלת הערבויות מארה"ב. קבלת הערבויות קשורה אף היא לעמידה ביעדי המדיניות הכלכלית של הממשלה, ובכללם ריסון בהוצאות, עמידה ביעד הגירעון וביצוע שינויים מבניים להגברת התחרותיות במשק.<sup>1</sup>

השיפור בכלכלה בא לידי ביטוי בעלייה מהירה בכל מרכיבי התוצר, פרט להשקעות בבנייה. בלטו במיוחד העליות החדות ביצוא הסחורות והשירותים ובצריכה הפרטית. הגידול המהיר בתוצר המגזר העסקי ובמספר המועסקים במגזר העסקי התאפשר על רקע הקטנת חלקה של הממשלה בפעילות הכלכלית במשק, ירידה במספר המועסקים במגזר הציבורי וירידת צרכי הגיוס של הממשלה בשוק ההון המקומי.

לאחר שבשנת 2004 צמח המשק בקצב מהיר, כאשר התוצר הריאלי גדל בשיעור של 4.3 אחוזים והתוצר העסקי צמח ב-6.2 אחוזים, צפויה בשנת 2005 התמתנות בקצב הצמיחה, בעיקר עקב קצב התרחבות איטי יותר של היצוא. תחזית הצמיחה של התמ"ג בשנת 2005 היא 3.8 אחוזים. המשמעות היא צמיחה לנפש של 1.9 אחוזים. התוצר העסקי צפוי לגדול בשיעור של 5.0 אחוזים.<sup>2</sup>

שיעורי צמיחה שנתיים של התוצר המקומי הגולמי



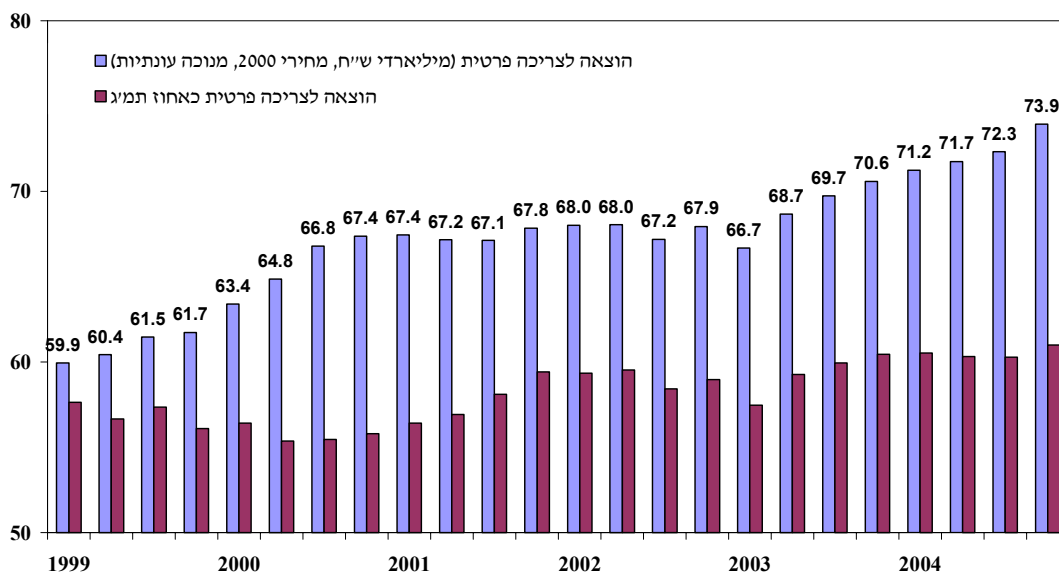
<sup>1</sup> להרחבה בנושא ההשפעות של קבלת הערבויות מארה"ב ראה נספח 2.

<sup>2</sup> להנחות המרכזיות בבסיס התחזית לשנת 2005 ראה נספח 1.

## 2. הצריכה הפרטית

הצריכה הפרטית גדלה בשיעור ניכר של 5.2 אחוזים בשנת 2004. גידול משמעותי נרשם בצריכת מוצרים בני-קיימא (17 אחוזים) ובעיקר בצריכת כלי רכב אישיים (30 אחוזים). לגידול בצריכה הפרטית תרמו ההתאוששות הכלכלית, הקטנת הוצאות הממשלה והמשך המדיניות של הנהגת שינויים מבניים במשק, תהליכים שהקנו אמינות רבה להמשך תהליך הפחתת נטל המס ולגידול צפוי בהכנסה הפנויה העתידית. בנוסף, גידול הצריכה הפרטית הושפע משמירה על ריבית ריאלית נמוכה יחסית, עליית השכר הריאלי, הורדת שיעורי המס במהלך השנים 2003 ו-2004 וגידול ערך תיק הנכסים של הציבור (כתוצאה מהעלייה החדה במדדי הבורסה).

### הוצאה לצריכה פרטית



המשך תהליך ההתאוששות של המשק, השיפור בשוק העבודה והורדת שיעורי מס ההכנסה בינואר 2005 צפויים להביא לעלייה נוספת של 3.2 אחוזים בצריכה הפרטית בשנת 2005.

## 3. הצריכה הציבורית

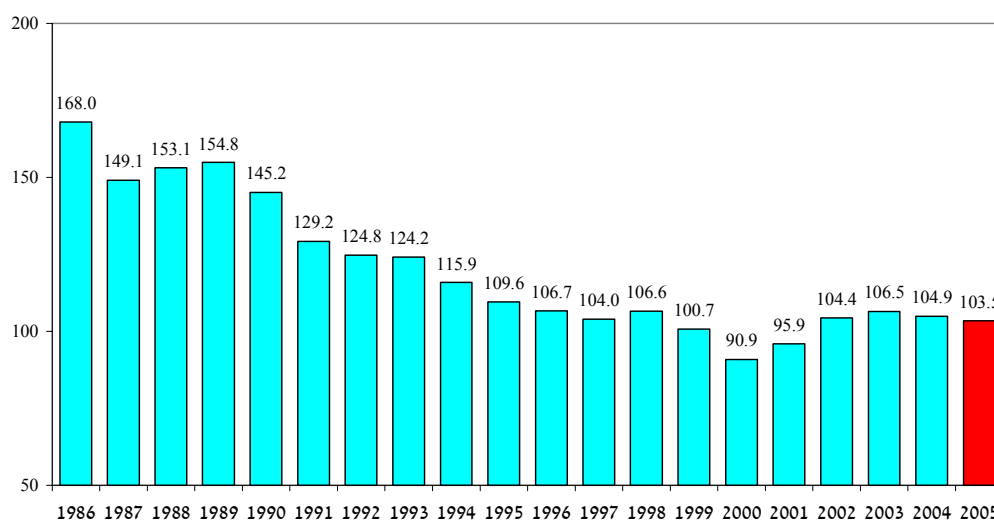
בשנת 2004 חלה ירידה של 2.0 אחוזים בצריכה הציבורית, כתוצאה מירידות הן בהוצאה האזרחית והן בהוצאה הביטחונית. הצריכה האזרחית ירדה ב-1.7 אחוזים והצריכה הביטחונית ירדה ב-2.7 אחוזים (תוך ירידה של 1.3 אחוזים בצריכה הביטחונית המקומית). הצריכה הציבורית צפויה לגדול ב-0.1 אחוז בלבד בשנת 2005, עקב הגבלת הגידול הריאלי בהוצאות התקציביות.

## 4. נטל החוב הציבורי

החוב הציבורי (אשר רובו ככולו הוא חוב ממשלתי) ירד באופן משמעותי, מרמה של 168 אחוזי תוצר בשנת 1986 ל-91 אחוזי תוצר בשנת 2000. עם זאת, בשנים 2001-2003, בעקבות ההאטה בפעילות המשק וירידת ההכנסות ממיסים מצד אחד והקושי להקטין את הוצאות הממשלה

(בעיקר בשל העלייה בצרכים הביטחוניים) מצד שני, חלה עלייה במשקל החוב בתוצר והוא הסתכם ב-106.5 אחוזי תוצר בשנת 2003. בשנת 2004 ירד החוב הציבורי ל-104.9 אחוזי תוצר, ובשנת 2005 הוא צפוי לרדת לכ-103.5 אחוזי תוצר.

### החוב הציבורי כאחוז מהתוצר



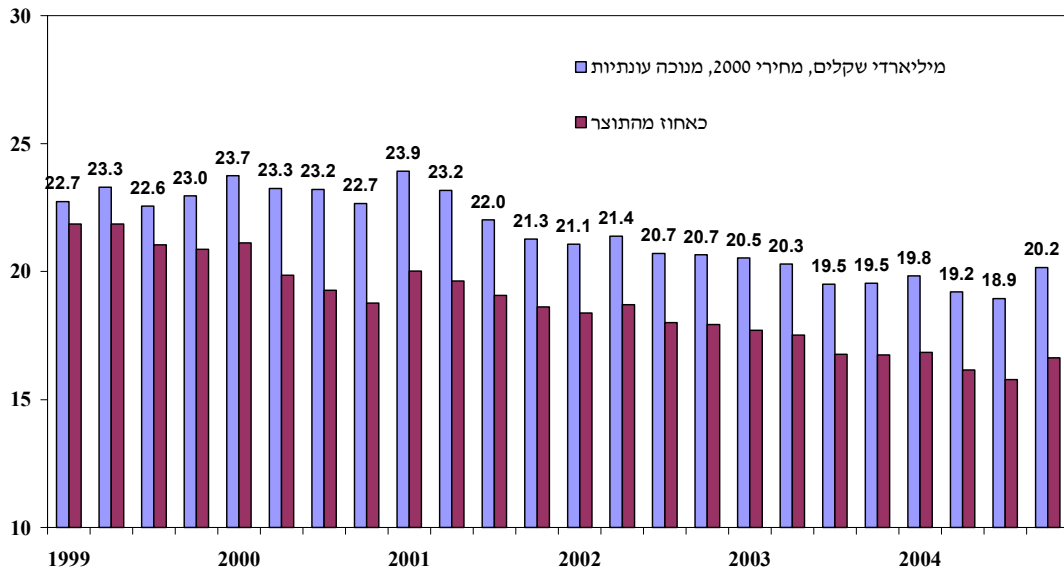
בשנים הבאות הממשלה תמשיך לשאוף לתוואי גירעון נמוך ולהפחתת נטל החוב כאחוז מהתוצר עד לשיעורים המקובלים במדינות המתקדמות. צמצום החוב הציבורי, במיוחד אם הוא מושג תוך הורדת נטל המיסים והורדת הוצאותיה השוטפות של הממשלה, הינו מרכיב חיוני בחיזוק הצמיחה.<sup>3</sup> צמצום החוב מותיר מקורות רבים יותר להשקעות במגזר העסקי, מוריד את הריבית לטווח ארוך, מקטין את עלויות הייצור, משפר את הדרוג של המשק הישראלי בעיני משקיעים זרים – ולכן מהווה מרכיב חיוני ביצירת התנאים לצמיחה בת-קיימא ולגידול התעסוקה במשק.

### 5. ההשקעות

ההשקעות במכונות, ציוד וכלי תחבורה גדלו בשנת 2004 ב-7.8 אחוזים, בעקבות ירידת פרמיית הסיכון וירידת הריבית בשנה האחרונה. עם זאת, סך ההשקעה בנכסים קבועים ירד ב-2.1 אחוזים. ירידה זו נובעת בעיקר מירידה של 10.4 אחוזים בסעיף הבנייה, שם נוצרו במהלך שנות המיתון האחרונות עודפים גדולים יחסית להיקף הביקושים. בשנת 2005 צפוי גידול של 3.2 אחוזים בהשקעות בנכסים קבועים.

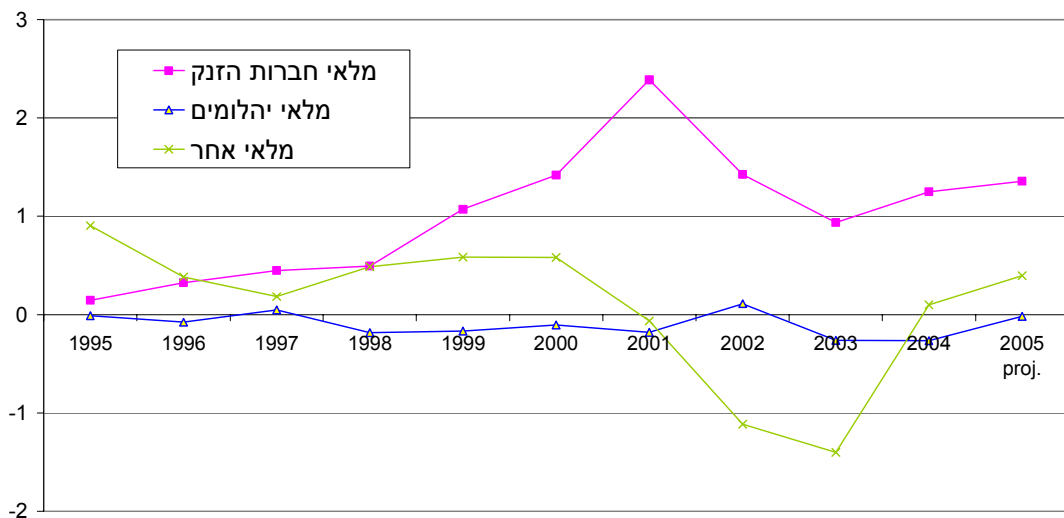
<sup>3</sup> צמצום החוב כשלעצמו מקל על תהליך הפחתת הוצאות הממשלה ונטל המיסים, כתוצאה מירידה בהוצאות הממשלה על תשלומי ריבית.

## השקעות בנכסים קבועים



השינויים במלאי היוו גורם משמעותי בגידול בהשקעה הגולמית (וגם בתוצר) בשנת 2004 וצפויים להמשיך בכך בשנת 2005. המלאי למעט יהלומים וחברות הזנק, המושפע בין היתר משיעורי הריבית הריאלית, חזר ועלה בשנת 2004, לאחר ירידה ניכרת בשנים 2001-2003. בשנת 2005 צפויה התחזקות במגמת צבירת המלאי, תוך גידול ניכר במלאי חברות ההזנק, יציבות במלאי היהלומים ועלייה מתונה במלאים אחרים.

## שינויים במלאי (באחוזי תוצר)



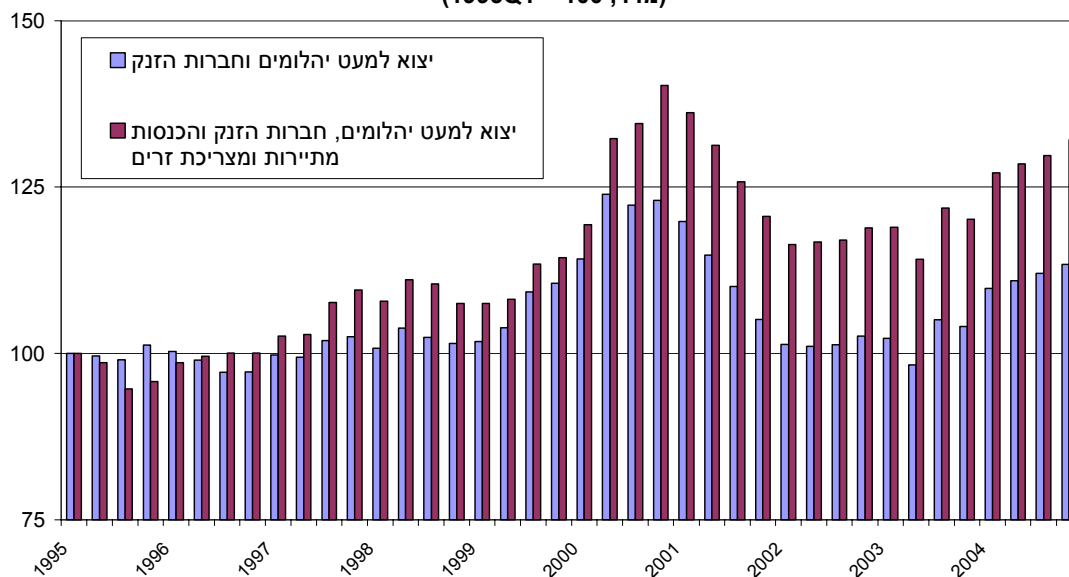
## 6. היצוא

היצוא גדל בשיעור חד בשנת 2004 (14.6 אחוזים, כולל גידול של 17.3 אחוזים ביצוא למעט יהלומים וחברות הזנק). לגידול זה תרמו המשך הצמיחה בעולם, התרחבות הסחר העולמי והיקף הפעילות בענפי הטכנולוגיה העילית בעולם, יחד עם גורמים מקומיים כמו הפיחות הריאלי של השקל וירידת השכר הריאלי בשנים 2002 ו-2003 והתייעלות הפירמות בארץ במהלך המיתון. הגידול ביצוא הקיף הן את יצוא הסחורות והן את יצוא השירותים, בו נכללת גם התאוששות של 39 אחוזים בענף התיירות על רקע השיפור במצב הביטחוני, לאחר שפל עמוק ששרר בענף זה מאז סוף שנת 2000. יצוא הסחורות (במונחים דולריים, למעט יהלומים, אוניות ומטוסים) למדינות האיחוד האירופי גדל ב-20 אחוזים, לארה"ב ב-16 אחוזים וליתר המדינות ב-27 אחוזים.

הגידול ביצוא מישראל היה מהיר הרבה יותר מהגידול בהיקף הסחר העולמי ומהיקף היבוא במדינות ישראל סוחרת איתן, על רקע שיפור משמעותי בנתח השוק של היצוא הישראלי.

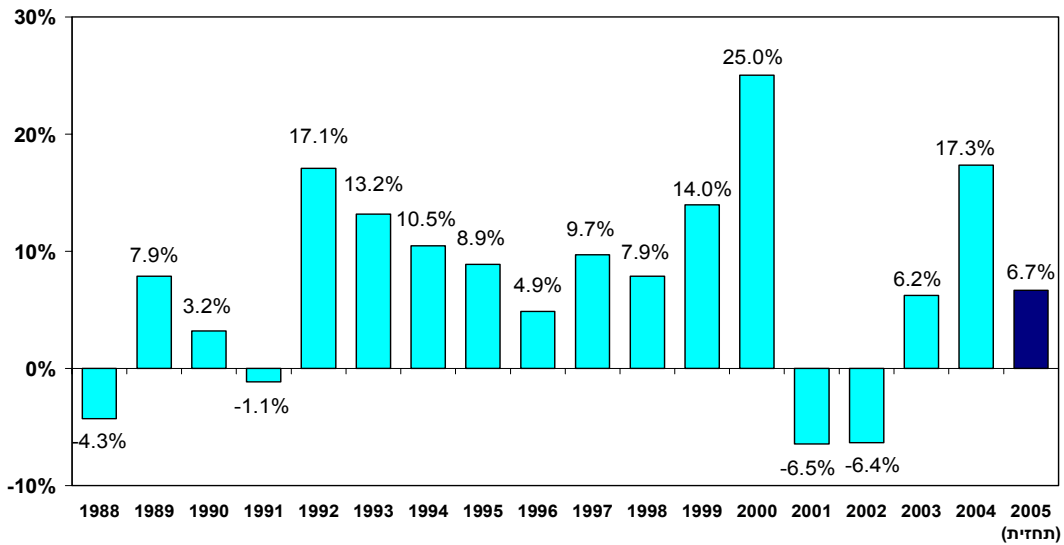
### נתח השוק של היצוא הישראלי

(מדד, 1995Q1 = 100)



הגידול ביצוא צפוי להתמתן באופן משמעותי בשנת 2005 (ל-6.0 אחוזים, כולל גידול של 6.7 אחוזים ביצוא למעט יהלומים וחברות הזנק) עקב ההאטה בקצב גידול הסחר העולמי וההאטה בשיפור התחרותיות של תעשיות היצוא (רוב ההשפעה של הפיחות הריאלי בשער השקל ושל הירידה בשכר הריאלי במהלך 2002 ו-2003, אשר השפיעו בפיגור של כשנה על תחרותיות היצוא, מוצתה). מצד שני, ההתאוששות בתיירות הנכנסת צפויה להימשך גם בשנת 2005.

### שינוי ריאלי ביצוא (ללא יהלומים וחברות הזנק)



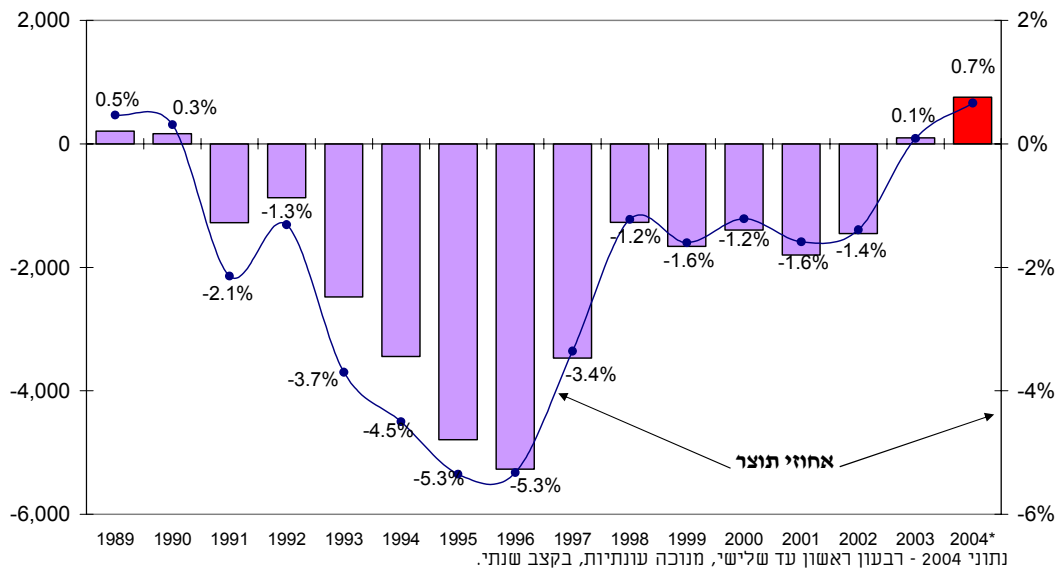
### 7. היבוא

העלייה בביקושים המקומיים, ובעיקר ביצוא, הגדילה את היבוא בשנת 2004 ב-12.3 אחוזים. העלייה בהיקף היבוא מורכבת מעלייה ביבוא סחורות אזרחיות (14.1 אחוזים) ומעלייה ביבוא שירותים (11.4 אחוזים). לצד עליות אלה נרשמה ירידה בהיקף היבוא הביטחוני. בשנת 2005 צפוי גידול נוסף של 5.7 אחוזים ביבוא.

### 8. החשבון השוטף

בחשבון השוטף של מאזן התשלומים נמשכה היציבות. המאזן בחשבון השוטף עבר ב-2003 לעודף קטן שנמשך גם ב-2004. היציבות צפויה להימשך גם בשנת 2005.

### החשבון השוטף במאזן התשלומים (מיליוני דולרים ואחוזי תוצר)

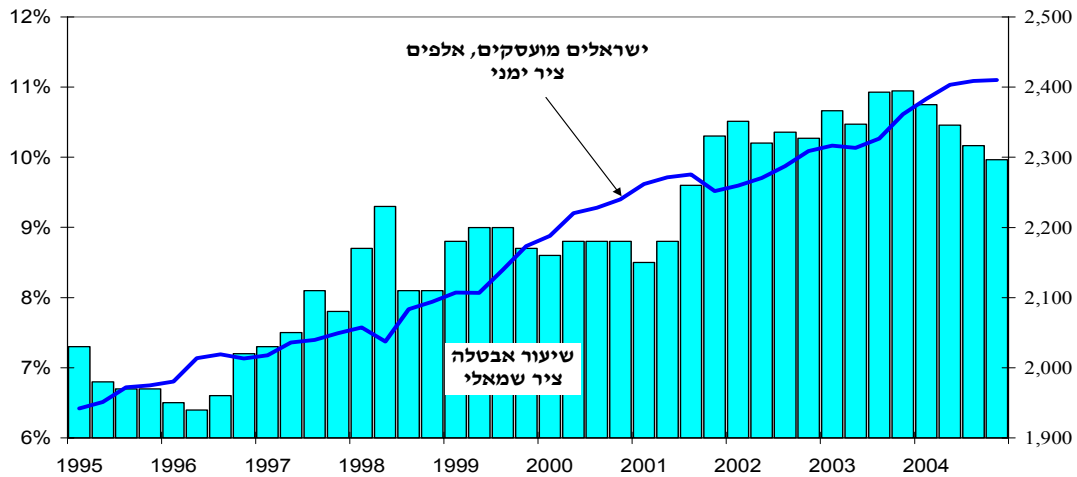


\* נתוני 2004 - רבעון ראשון עד שלישי, מנוכה עונתיות, בקצב שנתי.

## 9. שוק העבודה

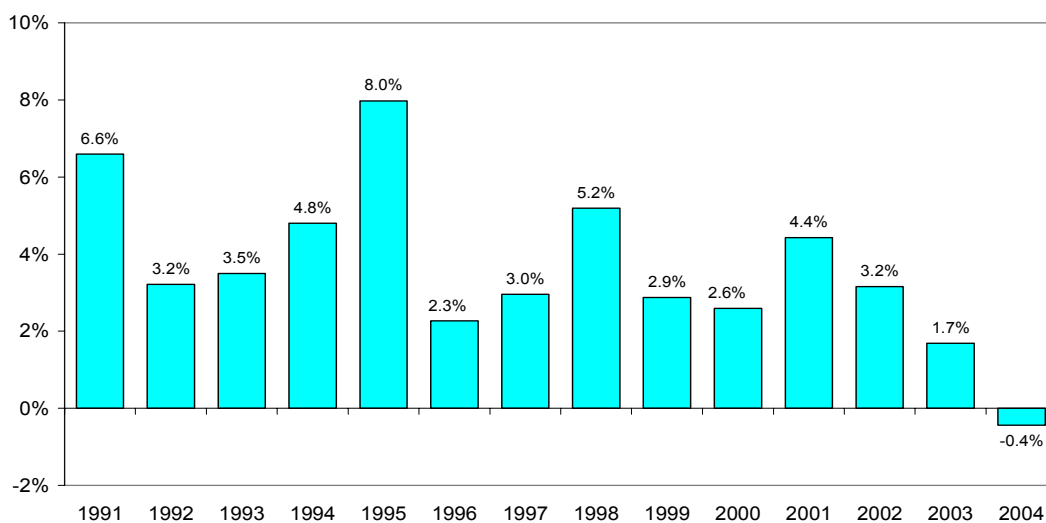
הצמיחה המהירה של התוצר העסקי, יחד עם החלטות הממשלה להפחית את מספרם של העובדים הזרים ולהחמיר את התנאים לקבלת דמי אבטלה וקצבאות הבטחת הכנסה, תרמו להגדלת מספר המועסקים הישראלים ולעלייה בשיעור ההשתתפות בכוח העבודה. שיעור האבטלה, שהגיע לשיא של 10.9 אחוזים במחצית השנייה של 2003, ירד בשנת 2004 למוצע שנתי של 10.4 אחוזים וצפוי להמשיך לרדת בשנת 2005, למוצע שנתי של 9.8 אחוזים.

מספר המועסקים במשק ושיעור האבטלה



מספר המועסקים הישראלים גדל ב-3 אחוזים בשנת 2004 כאשר כ-74 אלף מועסקים נוספו לסקטור העסקי, ואילו מהסקטור הציבורי נגרעו כ-3 אלף מועסקים. הירידה במספר המועסקים במגזר הציבורי בשנת 2004, זו פעם ראשונה לאחר מספר רב של שנים, היא הישג נכבד למדיניות הכלכלית שנועדה להקטין את מימדי המגזר הציבורי.

השינוי במספר המועסקים במגזר הציבורי



לעומת הגידול המהיר במספר המועסקים, סך שעות העבודה של המועסקים הישראלים גדל רק ב-2 אחוזים, כנראה בעיקר בשל תחלופה בין עובדים זרים וישראלים וגידול מהיר בתעסוקת ישראלים בענפים העתירים במשרות חלקיות. נתונים ראשוניים על שעות העבודה של ישראלים לפי ענפים מצביעים על גידול של 6.7 אחוזים בשירותי האוכל והאירוח, 9.5 אחוזים בחקלאות, 6.6 אחוזים בשירותים העסקיים ו-1.8 אחוזים בתעשייה. הירידות הבולטות הן ירידה של 1.8 אחוזים בשירותים הבנקאיים וירידה של 2.8 אחוזים בבינוי. מספר השעות בסקטור השירותים הציבוריים התכווץ ב-1.7 אחוזים.

מספר המועסקים הישראלים צפוי לגדול ב-3.0 אחוזים בשנת 2005, כאשר כל הגידול במספר המועסקים יתרכז במגזר העסקי.

שיעור ההשתתפות בכוח העבודה עלה מ-54.5 בשנת 2003 ל-55.0 אחוזים בשנת 2004. בשנת 2005 צפויה מגמת גידול זו להימשך אם כי במתינות, ושיעור ההשתתפות בכוח העבודה צפוי לעמוד על 55.2 אחוזים.

השכר הריאלי הממוצע במשק עלה ב-2.8 אחוזים בשנת 2004 וצפוי לעלות ב-1.9 אחוזים נוספים ב-2005, זאת לאחר ירידות ניכרות בשנתיים הקודמות (ירידה של 6 אחוזים ב-2002 ושל 3 אחוזים ב-2003).

התחזיות להמשך הגידול בשיעור ההשתתפות ובמספר המועסקים מותנות בהמשך הירידה במספר העובדים הלא ישראלים. במידה שתאושר כניסה מסיבית של פועלים פלסטינים לעבודה בשטחי ישראל, או אם מספר העובדים הזרים לא יוקטן כפי שהחליטה הממשלה, צפוי שיעור האבטלה להיות גבוה הרבה יותר.

#### **10. המדיניות המוניטרית והמחירים**

בשנת 2004 ירד מדד המחירים לצרכן ב-0.4 אחוז בממוצע שנתי. במהלך התקופה בין דצמבר 2003 לדצמבר 2004 עלה מדד המחירים ב-1.2 אחוזים. השינויים הבולטים במהלך שנת 2004 היו: ירידה של 4.2 אחוזים במחירי ההלבשה וההנעלה ו-2.5 אחוזים במחירי הדיור. עלייה בולטת נרשמה במחירי הירקות והפירות (6 אחוזים) ובמחירי אחזקת הדירה (5.6 אחוזים). שיעור האינפלציה במהלך 12 החודשים האחרונים שב וירד בחודש ינואר 2005, ל-0.8 אחוז בלבד, מתחת לגבול התחתון של יעד האינפלציה.