



מ ע ר ב ו ש ל ג ל י ל  
קובץ החוג האזורי לידיעת הארץ  
המועצות האזוריות: סולם צור - געתון

מ ע ר כ ה

אלי גיל - מצובה  
משה יאעיה (דוחובני) - חניתה

## ה ח י ב ר א ש ה נ ק ר ה

### רביית צב-הים החום

צב זה, שהוא מין ימי, שומר עדיין כמה תכונות יבשתיות מובהקות. אחת מהן, ואולי החשובה, היא צורת הרבייה. משום שהנקבות (ורק הנקבות) עולות ליבשה בס"ה פעם אחת בשנה בלבד לצורך הסיי. הרי שלפעם אחת זו יש ערך מיוחד לקיום המין. בעלי-חי אלו עדיין לא סגלו להם אפשרות רבייה בים, ופרט לכמה שנויים קלי ערך ודאי שהם מתרבים באותו אופן, שהתרבו אבותיהם הקדמונים, היבשתיים וב-דומה מאד למה שקורה אצל צבים אחרים או גם זוחלים מסוגים אחרים.

במעבר מן היבשה לחיים בים (אצל הצבים הצעירים עם ההתכב-עות) נטרפים רבים מאוד מהם, ואלולא מספר רב מאוד של ביצים - עד 140 בהטלה - ותנאי אינקובציה מצוינים, ודאי שהיה מין זה נכחד ככבי

בכדי להגיע לייעילות מקסימלית בהטלה נדרשות ממקום ההטלה כמה תכונות יסודיות, והן: טמפרטורה, לחות ואורור קבועים.

והנה תאור תהליך ההטלה והבקיעה:

תאריך ההטלה, שקודמת לה ההזדווגות, נקבע על ידי תחושת החום במים, הגובר עם התקדם הקיץ. במאי חלה ההזדווגות במים, וכבר בסוף מאי אפשר למצוא הטלות ראשונות. למטרת ההטלה עולה הנקבה בלילה בחוף הזיפזיף ואחר שעברה את תחום המשברים היא מפיקה ברגליה הקדמיות תנועת חתירה ומפנה על ידי כך את החול היבש מעל פני החול הלח. ותוך כדי התקדמות ראשה תחוב בחול, והיא בודקת את הנתונים הנ"ל. במקום הנבחר היא מניפה ברגליה בכוח רב ומרחיקה את החול היבש למרחק רב (3-4 מ"). דבר זה דרוש לה, על מנת למנוע שפיכת חול יבש אל תוך גומת ההטלה. בחול יבש אין למעשה אפשרות לחפור גומה עמוקה וצרה כדרוש (פתח הגומה כ-15 ס"מ). כפי שנראה עוד להלן דרוש לביצים מרחב אויר בתוך הגומה, והחול היבש עלול לסתום את הגומה.

גומת ההטלה נחפרת על ידי רגליה האחוריות לעומק של כ-40 ס"מ וצורתה אגסית. הביצים המוטלות ממלאות את האגס עצמו, ופתחו הצר נסתם מחדש בחול רטוב. הפתח הצר והחול הרטוב מונעים שפיכתו פנימה. בטשטוש קל של מקום ההטלה מסיימת היא את תפקידה, ומכאן שקורה כל ההתפתחות בנתוני המקום.

משך האינקובציה - 60 יום, ומהם השבועות השלישי ועד השישי הנם הזמן הקריטי להתפתחות העוברים. בזמן זה חלה עיקר ההתפתחות, וכל שנוי בלחות או בטמפרטורה, או כל טלטול של הביצה, עלולים להביא למותו של העובר. ברור שבדרך כלל, אם לא תבוא "עזרה" מבחוץ, לא יחול כל שנוי וההתפתחות תמשך כסדרה.

הבקיעה מתחילה כ-3 ימים לפני יציאת הצבים אל הים. בשלב הראשון חלה הקטנת פעילות הנשימה דרך השליה (השליה מצטמצמת מאוד) ולאחר מכן, ביום האחרון בבוקר בוקע הצב הצעיר את קרום הביצה הקלפי ועובר לנשימה מלאה בריאותיו. רק עם בוא הערב של אותו יום, בשעות 6-9, יוצאים הצעירים אל הים.

אם נבוא לפרט את הדברים, נמצא את דוב רובן של ההטלות בחופי הגליל המערבי והכרמל, כלומר בזיפזיף גס למדי. מספר ההטלות נוחת והולך במעבר אל זיפזיף דק או חסר לגמרי בחול כדוגמת חול כפרץ עכו-חיפה. צפיפות ההטלות מגיעה ל-12 עד 15 לק"מ אורך חוף בזיפזיף וכנראה פוחתת עד 2-5 לק"מ חוף של חומר מעורב.

הזיפזיף בעל הגרגירים הגסים, יחסית, הוא אשר גורם לייציבות שלושת הנתונים העיקריים כלהלן:

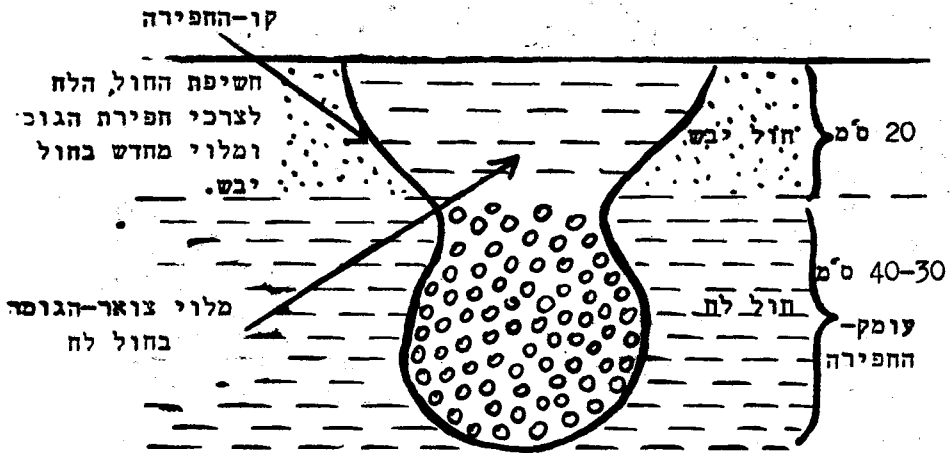
1. הטמפרטורה המגיעה עד כדי 27 מעלות, לערך, בעומק ההטלה, אינה משתנה על אף התחממות והתקררות פני השטח כדי 15 עד 55 מעלות, כי חללי האויר בין הגרגירים משמשים גורם מבודד.
2. הלחות מגיעה עד לידי 100 אחוז, גם היא אינה משתנה, היות וקיימת עליה נימיה קלה של מי-הים. מאידך כל גל מקרי המציף את ההטלה מתחלחל במהירות ואינו מזיק לביצים.
3. האורור נשמר על ידי חללי האויר שבין הגרגירים וכן על ידי חללי האויר בין הביצים. (כידוע אי אפשר למלא לגמרי מיכל כלשהו בגופים כדוריים, והביצים צורתן כדורית). מצב זה הולך ומשתנה ככל שהגרגיר דק יותר, ההתחממות וההתקררות של הקרקע בעומק חריפות יותר. כמות המים (לא לחות!) אשר נשמרת בתוך החול גדולה פי כמה מזו שבתוך הזיפזיף, ומכאן, אין גם חללי אויר ואין אורור, והביצים עלולות להרקב. בנושא זה אפשר עוד להרחיב את הדבור בפרטים ידועים, ולא נחות בפרטים, שעדיין לא ברורים לגמרי.

מהמענינים ביותר ביניהם:

כיצד קורה, שלא חלה יציאת הצעירים אל הים אלא בשעה מסוימת לילה, וזאת לאחר ששהו במשך היום בתוך הגומה לאחר בקיעת הביצה?

הצעירים היוצאים מן הגומה פונים ללא טעות אל המים - מהו החוש המנחה אותם? ואם לעבור לבוגרים: האם הם קבועים בים במקומותיהם, והאם הנקבות חוזרות מדי שנה לצורך ההטלה אל אותו חוף? למחקר העתיד פתרונים!

### גומת ההטלה



## א י י - ה ח ו ר ף

כידוע, יש שבמשך אלפי שנים עולה הים ומתקדם וכובש שטחי יבשה, וקו החוף של ארצנו מתקדם מזרחה; לאחר מכן נסוג הים וקו החוף מתקדם מערבה, וחוזר חלילה. בתקופת הפלאיסטוקאן קרה הדבר לפחות שלוש פעמים. זוהי תנועה בלתי פוסקת, אף כי איטית מאוד, וקו החוף של היום אינו אפוא זה שהיה בעבר, ולא זה שהיה בעתיד.

לאורך חוף ארצנו פזורות גבעות קורקר; הים העולה מציף תחילה את השטחים הנמוכים שבין הגבעות, וככל שנמשכת ההצפה, מכסים המים גם את שיאיהן. במשך התהליך הזה נשארים ראשי הגבעות פרק זמן (גיאולוגי) קצר או ארוך, כאיים בים.

משהגיע קו החוף עד למרגלות גבעה כנ"ל, מתחילה "מלחמת קיום" בין הגבעה לגלים. הללו שואפים להתקדם ולהרץ את כל הניצב בדרכם, והגבעה "מתגוננת" בכוח קשיות הסלע שממנו היא בנויה.

רוב האיים והסלעים התת-ימיים שבארץ מרוכזים בחלק הצפוני של החוף, סיבת הדבר - במבנה הסלעים שלאורך החוף.

סלעי הקורקר בנויים מחול צורני שגובש ע"י תמיסות גירניות; ככל שתגדל מתכונת הגיר בקורקר, כן יהיה הסלע קשה יותר. בחופי הגליל והכרמל מכילים הסלעים בעיקר גיר ומעט צורן, ולעומתם סלעי החופים הדרומיים - מרובה בהם הצורן ומעט הגיר.

ועתה נצרף את הנקודות האמורות לתמונה אחת:

בהתקדמו מגיע הים אל גבעות הקורקר וחותר להרסן ולהציפן. אם הגלים פוגעים בסלע רך, תגבר מהירות ההריסה על מהירות ההצפה, והגבעה תיהרס עוד בטרם תוצף גליל. אך אם המדובר בסלע קשה, תהיה, בדרך כלל, מהירות ההצפה גדולה ממהירות ההריסה, ובמקומות אלה נשארות גבעות תת-ימיות, אשר שיאייהן מבצבצים פה ושם מעל פני הים. בימים שהים סוער, אפשר לראות מישברים גם בלב ים - מקום שם הגלים מתנפצים אל הגבעות שמתחת למים. העומד בראש הנקרה, למשל, יוכל לקבוע לפי המישברים את מקומן של שורות הגבעות, את שיעור ריחוקן מהחוף, ואף את המקומות שבהם הסלע קרוב לפני המים, או נמצא בעומק רב יותר. המפה הימית מציינת את האיים והגבעות התת-ימיות, עד לעומק של 10 פאדום מתחת לפני המים.

(כל אי מסומן בנקודה שחורה וכל גבעה תת-ימית - במספר).

מן המפה אנו למדים כי בחוף הגליל שקעו שתיים או שלוש שורות של גבעות מתחת למים, ורק שרידיהן נשארו בצורת איים; ואילו בחוף הכרמל שקעה לחלוטין רק שורה אחת, בעוד שהשנייה בולטת בחלקה הגדול מעל פני המים בצורת איים גבוהים למדי, הקרובים לחוף. איים

אלה מצויים מול מעגן מיכאל ובדור, וכן שייך לסידרת גבעות זו קטע החוף שבין דור ועתלית - זה הנראה במפה כבליטה ארוכה ומפורצת. מובן כי המיפרצים אינם אלא שקעים שבין הגבעות - המוצפים ראשונה. מצב דומה קיים גם בגליל, בחוף הכפר אכזיב.

מי שראה איים אלה מקרוב, או ביקר בהם, יכול לעמוד על ההבדל הרב שבמראיהם החיצוני, הנובע מההפרש בגובהם מעל לפני הים.

בחוף הגליל מגיע רק אי אחד לגובה של 3 מ' מעל פני המים, ואילו האחרים נמוכים עוד יותר. משום כך מוצף רוב שטחם של האיים האלה ע"י הגלים כמעט כל השנה, וצמחים אינם יכולים להתפתח עליהם בשל המים המלוחים הניתזים ומפני העדר קרקע. באי-השחפים הגדול מצויים בסה"כ שלושה מינים של צמחים עילאיים: כף-אווז, אהל ואס-פרגולריה, ואף אלה מתפתחים כפרטים בודדים במקומות מוגנים, ולא בכל שנה. לעומתם איי חוף הכרמל, הגבוהים יותר - עד 4 מ' בערך אינם נתונים להשפעת הגלים בצורה כה חריפה, ולכן אפשר למצוא בהם קרקע וצמחיה רבה, יחסית. איים אלה אינם נבדלים מגבעות קורקר אחרות בחוף אלא בכך שהם מוקפים מים.

אם במראיהם החיצוני ובצמחייתם נופלים איי הגליל מאיי חוף הכרמל, הנה עולם החי שעל גביהם עשיר יותר, לפחות במידה שהדבר נוגע לעופות, המהווים במקומות אלה "אוסף" זואולוגי נדיר ורב-ערך.

איים אלה עוררו התעניינותם של רבים גם בעבר הרחוק.

אי-השחפים הצפוני צורתו מוזרה למדי. כולו מישטח מוצף מים, שממנו מתרוממות פה ושם בליטות, עד לגובה שני מטרים בערך. מוזר לא פחות הוא מראהו של אי השחפים הגדול. במרכזו, מקום שבו היה שיא הגבעה, שקע גדול המוצף מים. בשני האיים עשוי הסחך מדרגות מדרגות, בקווים ישרים, ואיך ספק שהיו כאן מחצבות. אין לנו ידיעות בדוקות - מי, מתי ולשם איזו בנייה חצבו כאן. אך יש לשער כי באחת מחקופות הבנייה הגדולות של עכו פשטו בחוף מאות חוצבים בבה אחת ומחוסר מרחב עבודה לכולם פנו גם אל האיים. איי חוף הכרמל, לעומת זאת, לא סבלו הרבה מחציבה. בהיותם גבוהים יותר וקרובים אל החוף, נבנו בהם בתים; ובתקופה הביזאנטית, ואולי אף בתקופות אחרות התגוררו בהם אנשים בקביעות, כפי שמראים החרסים ושרידי המבנים.

כיום מתעניינים באיים אלה בעיקר דייגים, הדגים בקירבהם וחונים בהם לעתים, וכן חובבי טבע.

להלן אביא מרשמי והסחכלויותי באיים, בעיקר באיים הצפוניים. איי השחפים, ובמקצת באיי חוף הכרמל. בדרך כלל אופי אחד לחיים באיים אלו, ואין הבדלים מהותיים באוכלוסיותיהם. היונים, למשל, הדוגרות באיי חוף הכרמל, מסוגלות היו לדגור גם באיי השחפים,

אילו נמצאו להן המערות והכוכים הגדולים הדרושים להן לדגירה. השחפים עשויים לדגור ללא ספק גם באיי חוף הכרמל, אלא אין מי שידגור. בסה"כ יש לנו 2-3 זוגות שחפים, והם מסתפקים לפי שעה באיים הצפוניים.

המשותף לכל שוכני האיים האלו - הצורך לחפש את מזונם במרחקים, מי ביבשה ומי בים. ואין האיים משמשים להם אלא בסיס לדגירה או לחניה. מובן מאילו שרק בע"ח מעופפים יכולים להגיע אליהם, אם לא להביא בחשבון מקרים יוצאים מן הכלל כגון שממית (הבתים?) שנמצאה ב-1956 באי השחפים ואשר הגיעה לשם כנראה באחת הסירות (נמצאת באוסף האוניברסיטה בירושלים). ברוב המקרים, כששטח איסוף המזון אינו חופף את שטח הדגירה, "מרשים" לעצמם בעה"ח להצטופף וליצור להקות, וכך גדלה יכולתם לנצל יותר את השטחים המתאימים לדגירה, לחניה, להגנה מרוכות ויעילה, וכן לחיפוש מזון בצוותא. טובים השנים מן האחד.

במיוחד ניכרת תופעה זו אצל הנחליאלים הלבנים הדוגרים באי השחפים. צפרים אלו, שבני מינן האחרים שומרים על תחום-מחיה ברור, ויתרו על צורך זה באי השחפים. אמנם, בסה"כ דוגרים שם שני זוגות ירק לעתים שלושה, אולם אפשר להבחין בבירור כי אין האחד מטריד את השני (אלא בשטח מצומצם מאוד סביב הקן) והקנים נמצאים לעתים במרחק 3-4 מ' בלבד זה מזה. וזאת משום שאין האי מספק להם את מזונם, והם מרבים לעוף אל החוף מרחק קילומטר בערך, ע"מ לאסוף מזון. קשה קצת להבין מה ראו עופות קטנים אלו לדגור באי שאין בו לא מזון ולא חומר-קינון די הצורך; אלא אפשר שבטחון-הקינון קובע כאן. באי זה, אשר קצהו הגבוה כולו נקיים ומחילות, קיימים תנאי-קינון אידיאליים: אין מי שיפגע בקינים, אין זוחלים ויונקים, והעופות השונים אינם מסוגלים לחדור אל המחילות הצרות, בהן מקננים הנחליאלים.

ועוד תופעה בולטת באיים אלו: שיווי-משקל בטבע, הקובע את מספר הפרטים של מין זה או אחר, בכל מקום ומקום. וכל עוד לא ישתנו התנאים ולא יופר שיווי-המשקל, יישאר כל מין ומין בתחום מספר הפרטים ש"הוקצבו" לו.

כ-120 זוגות שחפיות-ים דוגרים באי השחפים.

ידועים גם מספרי הצעירים הגדלים מדי שנה. ומסתבר כי שנה נהנה חוזר לדגירה אותו מספר הבוגרים שדגרו בשנה הקודמת. אין אנו יודעים עדיין מהן הסיבות המונעות ריבוי האוכלוסיה, ומי האובדים מדי שנה - בוגרים או צעירים. תשובה חלקית על כך נתן נסיון קצר בשחפיות: ב-1955 טובעו 25 אפרוחים מבוגרים (לפני תעופה). עוד באותה שנה נמצאו 4 מהם מתים במקומות שונים. מן השאר לא הגיע אף אחד אל האי בעונת הדגירה 1956. יתכן אפוא כי הצעירים, בהיותם חסרי-נסיון, מהווים את אחוז-האבדות הגדול.

ראוי להדגיש, כי האדם, שהוא האויב היחידי של העופות באי, עלול לזעזע בקלות את שיווי המשקל הנ"ל אצל השחפים והשחפיות. עופות אלו דוגרי-קרקע הם. הביצים או האפרוחים הצעירים עלולים למות בחום השמש תוך זמן קצר מאד, אם אין הדוגרת מחפה עליהם. בעונת 1957, למשל, הושמדה כל הדגירה של השחפיות - כ-400 אפרוחים וביצים, הואיל וכמה אזרחים טובים עלו לאי ל"פיקניק", וההורים לא העיזו כמובן לרדת אל הקינים בנוכחות האנשים. על אף העובדה, שצפרים אלו מאריכות-ימים בדרך כלל (כ-25 שנה) עלולה אוכלוסיה זו להיכחד או להעלם מהמקום, אם הפרעות כאלה יחזרו בקביעות. לכן הודיעו נא ברבים: בשום פנים אין לעלות על האיים בחדשים מארס (הטלת השחפים) עד אוגוסט (גמר דגירת השחפיות). אשר לשחפים יזוין עוד, כי מושבת-הדגירה הקרובה של מין זה נמצאת בסביבות יוון, והשחפים אצלנו הם, כמקווה, חלוצים העוברים לפני המחנה.

באיים אלו יש משום פהרון בשחוני לא רק לדוגרים בהם. המוני עופות נודדים מוצאים כאן מקום חנייה אידיאלי. להקות גדולות, בנות מאות ואולי אלפי פרטים, חונות באיים לכל אורך החורף ולא בשטחי הבריכות שלכאורה הם כאילו מתאימים יותר.

מובן, שהמדובר בחניית עופות-מים בלבד. אמנם, לעתים יימצאו באיים גם סוגים אחרים כגון שלויס, בזים וציפרי שיר שונות ואפילו "מיוחס" נתגלה באי השחפים - פרט יחיד של Sylvia cantillans (מהסיבכיים) המייצג את המין הזה בארץ (נמצא באוני-ברסיטה של ת"א). אלא שרובם, כאמור, אנפות שונות, כפנים, ביצניים וחופמים, שחפים וכיו"ב. מהי מידת הבטחון שעופות אלו מוצאים באיים, זאת נוכל לראות אצל האנפות (אפורות ובמקצת ארגמניות) החורפות באיזור הנעמן. אנפות אלו ניזונות מבריכות הדגים שנאיים ועפה מדי ערב (לפעמים בחושך) אל איי השחפים למנוחת-לילה.

מבין המוני המבקרים באיים יצויינו מינים נדירים, הנראים לעתים במרחבי הים ולאורך החופים, ובאיי השחפים כמעט בכל שנה: הסולה (*Sula bassana*) והשחף הספיל (*Stercorarius pomarinus*)

מלבד בעלי הכנף מבין העופות, מיוצגים באיים גם יונקים מעופפים, העטלפים. המין *Pipistrellus* שהוא הקטן בעטלפי הארץ שוכן באי השחפים דרך קבע. בחורים קטנים שבתוך הסלעים מצטופפים עשרות מהם, לא תלויים, אלא על הרוב רבוצים ע"ג הקרקעית. לעתים נמצאים כאן גם באי-כוח מינים אחרים, פרספים בעיקר, אך אלו מופיעים כבודדים בלבד.



## מושבת דגירה של סיס ההרים בראש הנקרה

- ארבעה מיני סיסים נמנים בתחומי ארצנו.
1. סיס הגליל, הקטן מכולם, צבעו שחור, בבסיס זנבו כתם לבן מבהיק.
  2. סיס החומות, שחור דהה, בגרונו בהרת לבנה.
  3. הסיס החיוור, השונה מסיס החומות בצבעו החום - חוררוור.
  4. סיס ההרים, הגדול מכולם, צבעו חום כהה, גחונו הלבן מצוין בחגורה כהה הקושרת את שתי הכנפיים.

מעט מאוד ידוע לנו על אורח חייהם של עופות אלו. ואין תמה בכך, כי איך אפשר לצפות בצפור קטנה למדי המבלה כמעט את כל חייה באויר, בגובה רב ובמרחק עשרות ואולי מאות קילומטרים מבסיסה? ויתר על כן: מהירות מעופה עולה על 200-250 קמ"ש! תאמרו, עקוב אחריהן ליד הקנים. אין הדבר פשוט כל כך. בס"ה יש בתחומי ארצנו שלוש מושבות דגירה. האחת בנחל מור ליד עבדת, השניה בנחל נמר ליד חניתה והשלישית בראש הנקרה. ובכל המקומות הללו הקנים חבויים היטב-היטב.

ליד זו שבראש הנקרה איתרע מזלי לשבת כמה שנים. לראשונה למדתי להכיר את צריחתן הנשמעת למרחקים מפליאים. ערב ענב בחדשי הקיץ עם האור האחרון הייתי שומע, אך לא רואה אותן, בשוכן ממסע הצייד היומי שלהן, והייתי תוהה: מאין ולאן? עד שהחלטתי להתחקות אחריהן. גמשכתי אחרי כיוון הצריחות עד למצוקים של ראש הנקרה. הרבה אמנם לא זכיתי לראות בגלל החשכה שירדה, אולם יכולתי להבחין בגופים קטנים "סילוניים" הנחקעים במהירות מסחררת אל בין נקיקי הסלעים - ואינם. לאט לאט למדתי להבחין בקולן גם ביום ולכוון אליהן משקפת. עם בוא האביב כבר הייתי מוכן לעיקוב מתוכנן. ולא נחאכזבתי. בראשית מרץ ראיתי הזדווגות באויר: תוך כדי טיסה מהירה התקרב הזכר אל הנקבה מאחוריה ונצמד אליה למשך שניות מספר, כשכנפיו מתוחות בצורת V. אותו זמן נשארה הנקבה בדאיה חלקה ללא נייע.

אחרי שבוע השגחתי בתנועה רצופה של פרטים בודדים משך כל שעות היום אל פסגת הנקרה וממנה. הנחתי כי החלה בנית הקנים, אך בבואי למקום ראיתי רק זאת: צפורים באות ויוצאות בתכיפות אל הכוכים ומהם. בקור נוסף במקום העלה שלל רב. מצאתי גוש מוצק של חלקי צמחים קטנים, דבוקים יחדיו. כשפוררתי את הגוש הכרתי בו סוככי תעופה של זרעים ממשפחת המורכבים, חלקיקי קש, נוצות-פלומה זעירות ו"שאר ירקות" הנישאים באויר. הגעתי למסקנה, כי לפני חומר

לבנין הקן, שנאסף ע"י הצפורים תוך כדי טיסה בפה פעור. הבנתו גם פשר הצורה המוזרה של הגוש. היה זה דפוס מדויק של לוע הצפור. אם כך הדבר, הרי עלי לחפש ביתר דקדקנות - ושוב הצלחתי. הסתבר שמעל לראשי בגובה 13-16 מטר מוסתרים כמה וכמה קנים, מהם בודדים, מהם צמודים אחד למשנהו, אך כולם חבויים היטב באפלולית הכוכים. מכאן ועד ההחלטה שצריך להגיע אליהן ולראותן מקרוב, עברו שניות מספר. אבל עד למבצע עצמו - חמישה שבועות. ובינתיים ראיתי, כי חלק מהצפורים כבר יושב בקנים - משמח דגירה. מספר הדוגרות הלך ורב מיום ליום. תוך עשרה ימים היו כל הקנים, שיכולתי להבחין בהם, מאוכלסים. מראה משונה להם. הקן עצמו כמעט ואיננו נראה, אבל בבירור ניכר שמהו "תקוע" בו, מעין שתי יתדות שחורות וארוכות הנעות קמעא מפעם לפעם. אכן, כנפיים להם ליצורים אלו, כפליים מאורך הגוף ומונחות הן צלובות על גבן ובולטות אל מחוצה לקן.

עד כאן בראיה מרחוק.

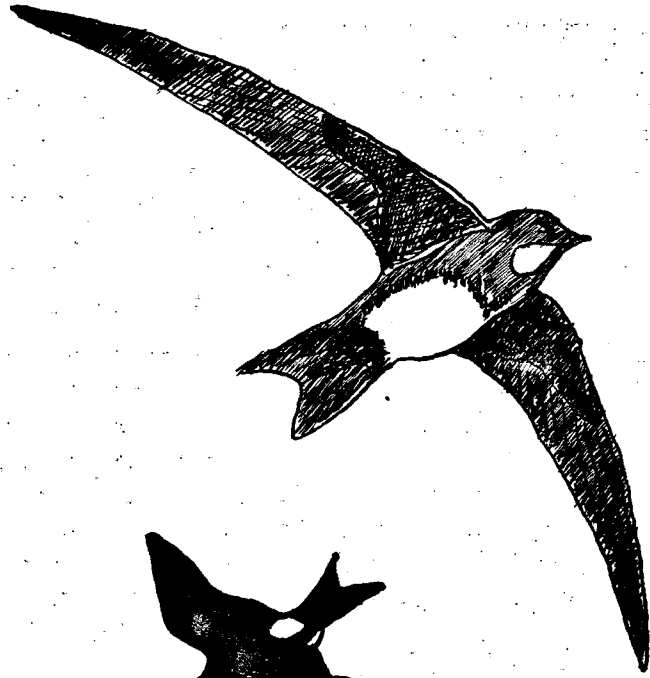
סוף סוף השגתי את הסולם הנכסף. סולם אלומיניום מתפרק, שהושאל לי ע"י הנהלת דאר נהריה. בעזרת כמה חברים, שתמכו בו, עליתי. אותו יום בדקתי קנים אחדים; בהם 2-3 ביצים ארוכות מאוד כביצי נחשים כמעט, מבהיקות בלובנן כמו אצל דוגרי האפלה האחרים; ויש שמצאתי בהם גוזלים ערומים ועצומי לוע. שלא כדרך העופות לא הפקירו הסיסים את הקנים. עם הגיעי לקן הראשון הוכיחי בתדהמה. מצאתי בו גוזלים, ועודני עומד ותוהה למראם, ו"חבט" - אחד ההו-רים שבא להאכילם כביכול לא הבחין בי, נחפס בצפרניו בזיז הסלע שמחתח לקן והחל מטפס ועולה, אלא שכאן לא עמדה בו עוד רוחו ואל הקן לא הגיע - נשאר חלוי ומחכה.

עליתי כמה מדרגות בסולם, וקן שני לפני. גם כאן כאילו אינני קיים: הצפור הוסיפה לשבת. רק לאחר ששלחתי ידי לראות מה מתחתיה, הואילה לסור, סיפסה אל תקרת הכוץ - צופה משם.

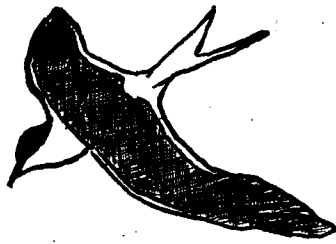
וכינתיים, מה בקן הראשון? את קצה זנבה של הצפור עוד הספקתי לראות. כנראה האכילה וחזרה לתור אחר מזון. אכן, שיא של תצפית בצפורים! לשבת עם הגוזלים בקן ולראות כמה עוסקים ההורים. מה יפה לראותן בבואן ובצאתן! מבלי להאיט מהירות מעופן באות הז כדי 10-20 מטר מתחת לקן, אוספות כנפיהן ובכות האנרציה ממשיכות מסלולן לתוך הנסיקים הצרים כלפי מעלה עד לקרבת הקנים, מטפסות מעליהם ומפילות עצמן לתוכם.

דרך היציאה קלה יותר. בכנפיים מכונסות גופלות הן לאורך הנסיק אל מחוצה לו ורק אז תפרושנה כנפיהן ואינן.

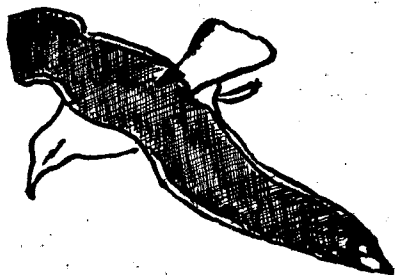
יחסי גדל וצורה בין סיס (הרים-א) וסנונית (הבתים-ב)



שחפית - הים



שחף כספי



שעות רבות ביליתי שם, משתאה ומעריץ להטוטיהן.

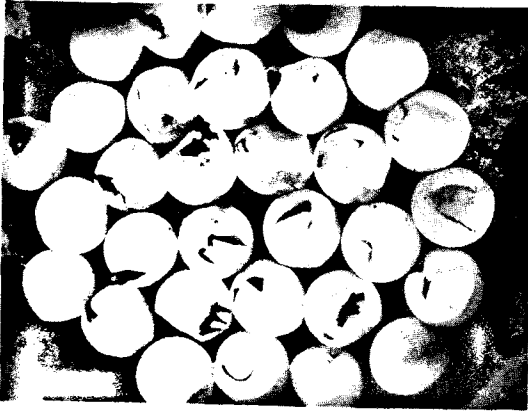
בפעם אחרת כשעליתי, היה מצב שונה. בכל הקנים היו גוזלים, מהם צעירים עדיין, אך רובם מגודלי אברה. אלו, אך התקרבותי ושלחתי יד, עזבו את הקנים וגררו עצמם מעלה-מעלה אל המקומות הצרים שבכוכים, לבל תשיגם ידי. ומשהשגתי אחד מהם, קבלתי את המגיע לי: שמונה צפרניים חדשות ועקמות ננעצו באצבעותי עד זוב דם. לא בקלות נחלצתי מהם. אף רגליהן כשלעצמן מעוררות עניין רב. קטנות הן וחלשות מאוד עד אין יכולת לשאת את הגוף בעמידה ורק לטיפוס תצלחנה כדרך העטלפים. משך הדורות קצרו הרגליים ככל שנחארכו כנפיהם. כל ארבע האצבעות פונות קדימה.

עתה, לאחך שבגרו הצעירים, הרשיתי לעצמי לספל במקצת בקנים עצמם. מראיהם מבחוץ כרבע כדור, צמוד אל קיר הסלע ע"י רוק קרוש המופרש מפי הצפור תוך כדי בנית הקן. מבפנים נראה הקן כסלסלה שטוחה ומאורכת ככף יד קעורה. ניסיתי לעקור אחדים ממקומם, אך ללא הצלחה יתרה. בכל מקרה נשארה מקצתו של הקן דבוקה לסלע. מאוחר יותר נתברר לי, כי הקדמתי באסיף, שכן בסתיו נושרים הקנים מאליהם. לא לעולם חוסך! הרוק אשר איחה את חומר הבנין והצמיד את הקן לסלע, איבד את תכונתו, והקן הלך והתפורר.

חיפשתי בקנים צורת אותן "לבנים" זעירות דמויות הלוע - ואין. כנראה שבעת הצמדת לבנה ללבנה נצמדות הן הודות לכמות הגדולה של הרוק ותנועות הויברציה עד בלתי הבחן בהן.

בעונה זו רבה פעילות המושכה: הגוזלים גדלים וחובעים מזון במשך כחמישה עד ששה שבועות מאז בקיעתם ועד פריחתם מן הקן.

תמה עונת הרבייה. הלהקה המונה עתה מספר כפול או משולש, חוזרת לשוטט במרחב מחשכה עד חשכה כשחים-עשרה עד ארבע-עשרה שעות, ללא מנוחה, עד בוא הזמן והיא מדרימה.



1



2



3



4

צ ב - ה י ם

(למאמרו של י. סלע)